

## 中国央行观察

# 基础货币收缩，货币乘数跳升

## 3月央行资产负债表点评

在三个月连续扩张后，基础货币再次陷入收缩。3月央行资产负债表规模减少了9,627亿元，其中基础货币下降了7,153亿元。央行资产负债表主要项目的变化如下：

- ▶ **国外资产减少 1,295 亿元**（图表 2）。3月外汇储备转增，但主要得益于弱势美元带来较大的正向估值效应。国外资产下降（外汇占款减少）表明3月仍是外汇净流出。
- ▶ **对其他存款性公司债权下降 8,447 亿元**（图表 2）。继今年前两月创纪录上升后，再贷款等操作显著回落。
- ▶ **政府存款减少 2,166 亿元**（图表 3）。作为央行第二大负债项，其下降表明财政支出加快，等同于向银行系统注入基础货币。然而，由此带来的基础货币投放尚不足弥补主要资产项下降造成的回笼。

货币乘数攀升至 2006 年 10 月以来新高，是驱动 3 月广义货币扩张的主要动力（图表 4）：

- ▶ **准备金率下调应提高了货币乘数**。降准允许银行将此前冻结的资金用于放贷，吸收存款也可少缴准备金，加速货币创造。
- ▶ **从以外汇占款转向以再贷款为支撑发行基础货币亦或放大乘数效应**（图表 5 和 6）。不同于外汇购买，央行再贷款使银行可为国内经济活动提供资金，而且还往往伴随着加杠杆的过程。例如，当央行通过政策性银行为基建项目提供资金时，该项目往往还会从商业银行获得配套贷款。通过这种方式，央行再贷款可促进私人部门的信用创造过程。

尽管对资产负债表影响不大，央行国外负债近期的上升是个有趣现象。其中，3月这一小项增加了约 249 亿元（图表 3）。这或与离岸银行向央行缴纳离岸人民币存款准备金有关，也可能是境外央行和其他金融机构在进入中国银行间市场过程中增加的在央行的存款。另一种解释是央行因外汇干预而借入的境外资金，但这项在去年外汇流出压力较大时却无明显上行。

总的来说，3月央行资产负债表反映了前期降准的影响：基础货币不涨，但信用扩张加速。往前看，在通胀压力变得更明显之前，我们预计货币政策将保持宽松立场，但进一步宽松的空间应该有限。

联系人

**余向荣**

SAC 执证编号：S0080115020007  
SFC CE Ref: BFA907  
xiangrong.yu@cicc.com.cn

分析员

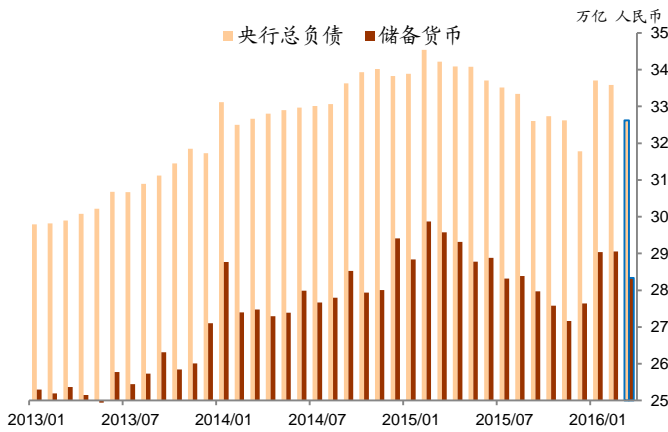
**梁红**

SAC 执证编号：S0080513050005  
SFC CE Ref: AJD293  
hong.liang@cicc.com.cn

### 近期研究报告

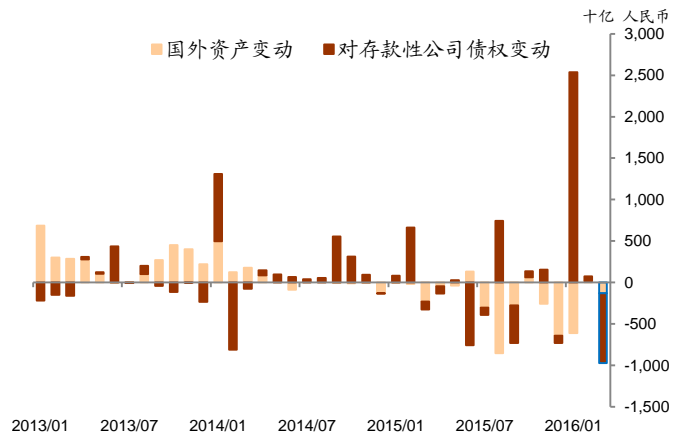
- 宏观经济 | 债市开放政策落地执行 (2016.04.18)
- 宏观经济 | 信贷投放充足，经济向好可期 (2016.04.15)
- 宏观经济 | 货币与汇率政策近日热点事件简评 (2016.04.14)
- 宏观经济 | 外汇储备转增 (2016.04.07)
- 宏观经济 | 央行外汇远期头寸揭晓 (2016.04.01)
- 宏观经济 | 解析央行资产负债表近期变化 (2016.03.20)

图表1：基础货币再次陷入收缩



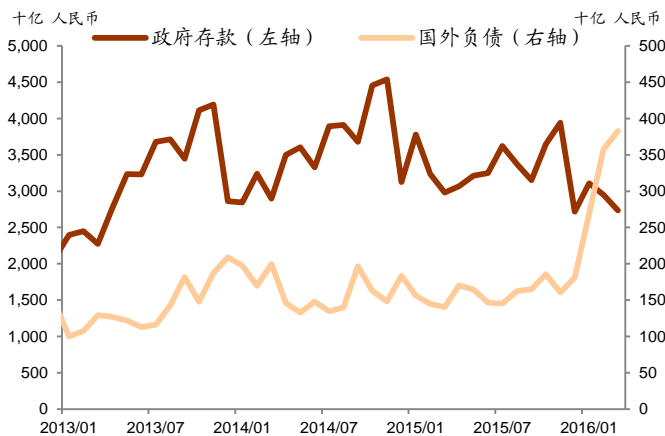
资料来源：中国人民银行，中金公司研究部

图表2：外汇占款和再贷款均下降



资料来源：中国人民银行，中金公司研究部

图表3：政府存款减少而国外负债上升



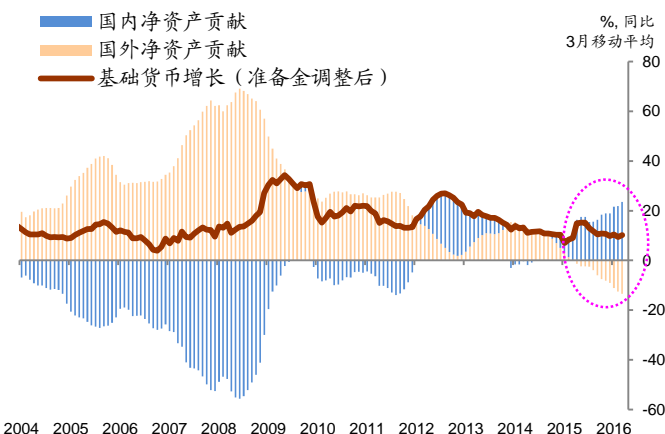
资料来源：中国人民银行，中金公司研究部

图表4：货币乘数攀升至2006年10月以来高点



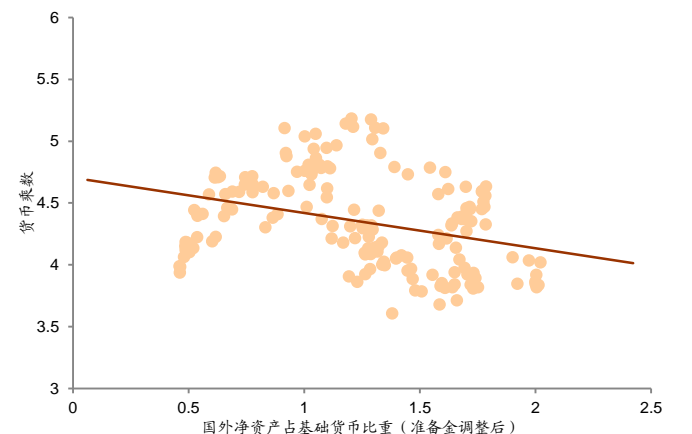
资料来源：中国人民银行，中金公司研究部

图表5：国内和国外净资产在基础货币投放中的角色逆转



资料来源：中国人民银行，中金公司研究部

图表6：货币乘数与国外净资产占基础货币比重负相关



资料来源：中国人民银行，中金公司研究部

---

## 法律声明

---

### 一般声明

本报告由中国国际金融股份有限公司（已具备中国证监会批复的证券投资咨询业务资格）制作。本报告中的信息均来源于我们认为可靠的已公开资料，但中国国际金融股份有限公司及其关联机构（以下统称“中金公司”）对这些信息的准确性及完整性不作任何保证。本报告中的信息、意见等均仅供投资者参考之用，不构成所述证券买卖的出价或征价。该等信息、意见并未考虑到获取本报告人员的具体投资目的、财务状况以及特定需求，在任何时候均不构成对任何人的个人推荐。投资者应当对本报告中的信息和意见进行独立评估，并应同时考量各自的投资目的、财务状况和特定需求，必要时就法律、商业、财务、税收等方面咨询专业财务顾问的意见。对依据或者使用本报告所造成的一切后果，中金公司及/或其关联人员均不承担任何法律责任。

本报告所载的意见、评估及预测仅为本报告出具日的观点和判断。该等意见、评估及预测无需通知即可随时更改。过往的表现亦不应作为日后表现的预示和担保。在不同时期，中金公司可能会发出与本报告所载意见、评估及预测不一致的研究报告。

中金公司的销售人员、交易人员以及其他专业人士可能会依据不同假设和标准、采用不同的分析方法而口头或书面发表与本报告意见及建议不一致的市场评论和/或交易观点，中金公司没有将此意见及建议向报告所有接收者进行更新的义务。中金公司的资产管理部门、自营部门以及其他投资业务部门可能独立做出与本报告中的意见或建议不一致的投资决策。

本报告由受香港证券和期货委员会监管的中国国际金融香港证券有限公司于香港提供。香港的投资者若有任何关于中金公司研究报告的问题请直接联系中国国际金融香港证券有限公司的销售交易代表。本报告作者的香港证监会中央编号已披露在报告首页的作者姓名旁。

本报告由受新加坡金融管理局监管的中国国际金融（新加坡）有限公司（“中金新加坡”）于新加坡向符合新加坡《证券期货法》及《财务顾问法》定义下的认可投资者及/或机构投资者提供。提供本报告于此类投资者，有关财务顾问将无需根据新加坡之《财务顾问法》第 36 条就任何利益及/或其代表就任何证券利益进行披露。有关本报告之任何查询，在新加坡获得本报告的人员可向中金新加坡提出。本报告无意也不应，以直接或间接的方式，发送或传递给任何位于新加坡的其他人士。

本报告由受金融市场行为监管局监管的中国国际金融（英国）有限公司（“中金英国”）于英国提供。本报告有关的投资和服务仅向符合《2000 年金融服务和市场法 2005 年（金融推介）令》第 19（5）条、38 条、47 条以及 49 条规定的人士提供。本报告并未打算提供给零售客户使用。在其他欧洲经济区国家，本报告向被其本国认定为专业投资者（或相当性质）的人士提供。

本报告将依据其他国家或地区的法律法规和监管要求于该国家或地区提供本报告。

### 特别声明

在法律许可的情况下，中金公司可能会持有本报告中提及公司所发行的证券头寸并进行交易，也可能为这些公司提供或争取提供投资银行业务服务。因此，投资者应当考虑到中金公司及/或其相关人员可能存在影响本报告观点客观性的潜在利益冲突。投资者请勿将本报告视为投资或其他决定的唯一参考依据。

研究报告评级分布可从 <http://www.cicc.com.cn/CICC/chinese/operation/page4-4.htm> 获悉。

个股评级标准：“确信买入”（Conviction BUY）：分析员估测未来 6~12 个月，某个股的绝对收益在 30% 以上；绝对收益在 20% 以上的个股为“推荐”、在 -10%~20% 之间的为“中性”、在 -10% 以下的为“回避”；绝对收益在 -20% 以下“确信卖出”（Conviction SELL），星号代表首次覆盖或者评级发生其它除上、下方向外的变更（如\*确信卖出 - 纳入确信卖出、\*回避 - 移出确信卖出、\*推荐 - 移出确信买入、\*确信买入 - 纳入确信买入）。

行业评级标准：“超配”，估测未来 6~12 个月某行业会跑赢大盘 10% 以上；“标配”，估测未来 6~12 个月某行业表现与大盘的关系在 -10% 与 10% 之间；“低配”，估测未来 6~12 个月某行业会跑输大盘 10% 以上。

本报告的版权仅为中金公司所有，未经书面许可任何机构和个人不得以任何形式转发、翻版、复制、刊登、发表或引用。

V150902  
编辑：江薇、杨梦雪

## 北京

中国国际金融股份有限公司  
北京市建国门外大街1号  
国贸写字楼2座28层  
邮编: 100004  
电话: (86-10) 6505-1166  
传真: (86-10) 6505-1156

## 深圳

中国国际金融股份有限公司深圳分公司  
深圳市福田区深南大道7088号  
招商银行大厦25楼2503室  
邮编: 518040  
电话: (86-755) 8319-5000  
传真: (86-755) 8319-9229

## 上海

中国国际金融股份有限公司上海分公司  
上海市浦东新区陆家嘴环路1233号  
汇亚大厦32层  
邮编: 200120  
电话: (86-21) 5879-6226  
传真: (86-21) 5888-8976

## Singapore

China International Capital Corporation (Singapore) Pte. Limited  
#39-04, 6 Battery Road  
Singapore 049909  
Tel: (65) 6572-1999  
Fax: (65) 6327-1278

## 香港

中国国际金融(香港)有限公司  
香港中环港景街1号  
国际金融中心第一期29楼  
电话: (852) 2872-2000  
传真: (852) 2872-2100

## United Kingdom

China International Capital Corporation (UK) Limited  
Level 25, 125 Old Broad Street  
London EC2N 1AR, United Kingdom  
Tel: (44-20) 7367-5718  
Fax: (44-20) 7367-5719

### 北京建国门外大街证券营业部

北京市建国门外大街甲6号  
SK大厦1层  
邮编: 100022  
电话: (86-10) 8567-9238  
传真: (86-10) 8567-9235

### 上海德丰路证券营业部

上海市奉贤区德丰路299弄1号  
A座11楼1105室  
邮编: 201400  
电话: (86-21) 5879-6226  
传真: (86-21) 6887-5123

### 南京汉中路证券营业部

南京市鼓楼区汉中路2号  
亚太商务楼30层C区  
邮编: 210005  
电话: (86-25) 8316-8988  
传真: (86-25) 8316-8397

### 厦门莲岳路证券营业部

厦门市思明区莲岳路1号  
磐基中心商务楼4层  
邮编: 361012  
电话: (86-592) 515-7000  
传真: (86-592) 511-5527

### 重庆洪湖西路证券营业部

重庆市北部新区洪湖西路9号  
欧瑞蓝爵商务中心10层及欧瑞  
蓝爵公馆1层  
邮编: 401120  
电话: (86-23) 6307-7088  
传真: (86-23) 6739-6636

### 佛山季华五路证券营业部

佛山市禅城区季华五路2号  
卓远商务大厦一座12层  
邮编: 528000  
电话: (86-757) 8290-3588  
传真: (86-757) 8303-6299

### 宁波扬帆路证券营业部

宁波市高新区扬帆路999弄5号  
11层  
邮编: 315103  
电话: (86-0574) 8907-7288  
传真: (86-0574) 8907-7328

### 北京科学院南路证券营业部

北京市海淀区科学院南路2号  
融科资讯中心A座6层  
邮编: 100190  
电话: (86-10) 8286-1086  
传真: (86-10) 8286-1106

### 深圳福华一路证券营业部

深圳市福田区福华一路6号  
免税商务大厦裙楼201  
邮编: 518048  
电话: (86-755) 8832-2388  
传真: (86-755) 8254-8243

### 广州天河路证券营业部

广州市天河区天河路208号  
粤海天河城大厦40层  
邮编: 510620  
电话: (86-20) 8396-3968  
传真: (86-20) 8516-8198

### 武汉中南路证券营业部

武汉市武昌区中南路99号  
保利广场写字楼43层4301-B  
邮编: 430070  
电话: (86-27) 8334-3099  
传真: (86-27) 8359-0535

### 天津南京路证券营业部

天津市和平区南京路219号  
天津环贸商务中心(天津中心)10层  
邮编: 300051  
电话: (86-22) 2317-6188  
传真: (86-22) 2321-5079

### 云浮新兴东堤北路证券营业部

云浮市新兴县新城镇东堤北路温氏科技园服务  
楼C1幢二楼  
邮编: 527499  
电话: (86-766) 2985-088  
传真: (86-766) 2985-018

### 福州五四路证券营业部

福州市鼓楼区五四路128-1号恒力城办公楼  
38层02-03室  
邮编: 350001  
电话: (86-591) 8625 3088  
传真: (86-591) 8625 3050

### 上海淮海中路证券营业部

上海市淮海中路398号  
邮编: 200020  
电话: (86-21) 6386-1195  
传真: (86-21) 6386-1180

### 杭州教工路证券营业部

杭州市教工路18号  
世贸丽晶城欧美中心1层  
邮编: 310012  
电话: (86-571) 8849-8000  
传真: (86-571) 8735-7743

### 成都滨江东路证券营业部

成都市锦江区滨江东路9号  
香格里拉办公楼1层、16层  
邮编: 610021  
电话: (86-28) 8612-8188  
传真: (86-28) 8444-7010

### 青岛香港中路证券营业部

青岛市市南区香港中路9号  
香格里拉写字楼中心11层  
邮编: 266071  
电话: (86-532) 6670-6789  
传真: (86-532) 6887-7018

### 大连港兴路证券营业部

大连市中山区港兴路6号  
万达中心16层  
邮编: 116001  
电话: (86-411) 8237-2388  
传真: (86-411) 8814-2933

### 长沙车站北路证券营业部

长沙市芙蓉区车站北路459号  
证券大厦附楼三楼  
邮编: 410001  
电话: (86-731) 8878-7088  
传真: (86-731) 8446-2455



CICC  
中金公司