



# 2016 年年度报告

2017 年 4 月

## 重要提示

公司董事会、监事会及董事、监事、高级管理人员、财务会计主管人员保证本报告所载数据不存在任何虚假记载、误导性陈述或重大遗漏，并对其内容的真实性、准确性和完整性承担个别和连带责任。

本报告经公司第一届董事会第十九次会议审议通过。会议应到董事十人，实际出席董事九人，其中刘海峰先生委托毕明建先生代为出席会议。未有董事、监事对本报告提出异议。

本公司按照中国企业会计准则编制的 2016 年度财务报告经毕马威华振会计师事务所（特殊普通合伙）审计，并出具了标准无保留意见的审计报告。除特别说明外，本报告所列数据以人民币为单位。

本报告所涉及的未来计划、发展战略等前瞻性描述不构成公司对投资者的实质承诺，敬请各投资者注意投资风险。

本报告的最后可行日期为 2017 年 3 月 19 日。

## 目 录

一、 释义.....	4
二、 公司概况.....	7
三、 公司股东情况.....	11
四、 公司历史沿革.....	12
五、 公司组织结构.....	13
六、 境内外分支机构和主要子公司.....	14
七、 公司母公司和主要子公司员工的情况.....	18
八、 公司资产质量、流动性情况、负债状况以及重要的投融资活动简要分析.....	18
九、 公司在报告期内各项业务的经营概况和公司所处的市场地位.....	19
十、 公司的内部控制自我评价报告结论和注册会计师对内部控制的意见.....	25
十一、 公司的董事、监事、高级管理人员薪酬管理信息.....	27
十二、 社会责任履行.....	28
十三、 外部审计.....	30
十四、 审计报告正文及经审计财务报表（不含附注）.....	30

## 一、 释义

“公司章程”	指	本公司的公司章程（经修订）
“联系人”	指	具有上市规则赋予该词的涵义
“基本及稀释每股收益”	指	（归属于本公司股东/权益持有人及其他权益工具持有人的净利润—永续债持有人累计利息）/发行在外的普通股加权平均股数
“董事会”	指	本公司董事会
“企业管治守则”	指	企业管治守则及企业管治报告，详述于上市规则附录十四
“中国投资咨询”	指	中国投资咨询有限责任公司，一间于1986年3月在中国注册成立的公司，为中国建投的全资子公司及本公司股东
“中金基金”	指	中金基金管理有限公司，一间于2014年2月在中国注册成立的公司，为本公司的全资子公司
“中金期货”	指	中金期货有限公司，为本公司的全资子公司，于2015年被本公司收购，之前称财富期货有限公司
“中金香港资管”	指	中国国际金融香港资产管理有限公司，一间于2005年12月在香港注册成立的公司，为中金香港的全资子公司
“中金香港期货”	指	中国国际金融香港期货有限公司，一间于2010年8月在香港注册成立的公司，为中金香港的全资子公司
“中金香港证券”	指	中国国际金融香港证券有限公司，一间于1998年3月在香港注册成立的公司，为中金香港的全资子公司
“中金香港”	指	中国国际金融（香港）有限公司，一间于1997年4月在香港注册成立的公司，为本公司的全资子公司
“中金佳成”	指	中金佳成投资管理有限公司，一间于2007年10月在中国注册成立的公司，为本公司的全资子公司
“中金智德”	指	中金智德股权投资管理有限公司，一间于2015年5月在中国注册成立的公司，为本公司的全资子公司

“中金浦成”	指	中金浦成投资有限公司，一间于2012年4月在中国注册成立的公司，为本公司的全资子公司
“中金新加坡”	指	China International Capital Corporation (Singapore) Pte. Limited，一间于2008年7月在新加坡注册成立的公司，为本公司的全资子公司
“中金英国”	指	China International Capital Corporation (UK) Limited，一间于2009年8月在英国注册成立的公司，为本公司的全资子公司
“中金美国证券”	指	CICC US Securities Inc.，一间于2005年8月在美国注册成立的公司，为本公司的全资子公司
“中投证券”	指	中国中投证券有限责任公司，一间于中国注册成立的公司
“本公司”或“中金公司”	指	中国国际金融股份有限公司，于2015年6月1日由中国国际金融有限公司从中外合资经营企业改制为股份有限公司
“公司法”或“中国公司法”	指	《中华人民共和国公司法》，经不时修订、补充或以其他方式修改
“中国证监会”	指	中国证券监督管理委员会
“董事”	指	本公司董事
“内资股”	指	本公司发行的每股面值人民币1.00元的普通股，以人民币认购或入账列作缴足
“股权转让协议”	指	本公司与汇金订立的日期为2016年11月4日的股权转让协议，据此，本公司已同意购买而汇金已同意出售中投证券100%股权
“固定收益”	指	固定收益、大宗商品及货币
“资产负债率”	指	$(\text{负债总额} - \text{应付经纪业务客户款项}) / (\text{资产总额} - \text{应付经纪业务客户款项})$
“GIC”	指	GIC Private Limited，一间于1981年5月在新加坡注册成立的公司，为本公司股东
“Great Eastern”	指	The Great Eastern Life Assurance Company Limited，一间于1908年在新加坡注册成立的公司，为本公司股东
“本集团”或“我们”	指	本公司及其子公司（或按文义所指，本公司及其任何一间或多间子公司）
“H股”	指	本公司股本中每股面值人民币1.00元的普通

		股，将以港元认购及买卖并于香港联交所上市
“港元”	指	香港法定货币港元
“香港”	指	中国香港特别行政区
“香港联交所”	指	香港联合交易所有限公司，为香港交易及结算所有限公司的全资子公司
“汇金”	指	中央汇金投资有限责任公司，一间由中国政府最终拥有的全资国有公司
“中投保公司”	指	中国投融资担保股份有限公司，一间于1993年在中国注册成立的公司，为本公司股东
“国际财务报告准则”	指	国际财务报告准则，包括国际会计准则理事会颁布的准则、修订及诠释，以及国际会计准则委员会(IASC)颁布的国际会计准则(IAS)及诠释
“中国建投”	指	中国建银投资有限责任公司，一间于1986年6月在中国注册成立的公司，为汇金的全资子公司及本公司股东
“建投投资”	指	建投投资有限责任公司，一间于2012年10月在中国注册成立的公司，为中国建投的全资子公司及本公司股东
“KKR Institutions Investments”	指	KKR Institutions Investments L.P.，一家于2010年2月8日在特拉华州成立的有限合伙公司，为本公司股东
“最后实际可行日期”	指	2017年3月19日
“上市日期”	指	我们的H股于香港联交所上市及开始在香港联交所买卖的日期，日期为2015年11月9日
“上市规则”或“香港上市规则”	指	香港联合交易所有限公司证券上市规则（经不时修订）
“名力”	指	名力集团控股有限公司，一间于1988年在开曼群岛注册成立及于香港登记的公司，为本公司股东
“财政部”	指	中华人民共和国财政部
“净资本”	指	根据《证券公司风险控制指标管理办法》(2008年修订) 中的规定在净资产的基础上针对某些资产进行风险调整后金额

“经营杠杆率”	指	(资产总额—应付经纪业务客户款项) / 归属于本公司股东 / 权益持有人及其他权益工具持有人的权益
“中国人民银行”	指	中国人民银行, 为中国的中央银行
“中国”	指	中华人民共和国, 就本年度报告而言, 不包括香港、澳门特别行政区及台湾地区
“中国企业会计准则”	指	中国企业会计准则
“中国政府”	指	中国中央政府, 包括各级政府部门(包括省、市及其他地区或地方政府实体) 与机构
“建议收购事项”	指	建议本公司根据股权转让协议自汇金收购中投证券100%股权
“招股章程”	指	就我们的H股于香港联交所主板上市在2015年10月27日刊发的招股章程
“报告期”	指	由2016年1月1日起至2016年12月31日
“人民币”	指	中国法定货币人民币
“中国证券业协会”	指	中国证券业协会
“香港证监会”	指	香港证券及期货事务监察委员会
“证券及期货条例”	指	《证券及期货条例》(香港法例第571章), 经不时修订、补充或以其他方式修改
“证券法”	指	《中华人民共和国证券法》, 经不时修订、补充或以其他方式修改
“上海证券交易所”	指	上海证券交易所
“股东”	指	股份持有人
“股份”	指	本公司股本中每股面值人民币1.00元的普通股
“深圳证券交易所”	指	深圳证券交易所
“国务院”	指	中华人民共和国国务院
“监事”	指	本公司监事
“监事会”	指	本公司监事会
“TPG”	指	TPG Asia V Delaware, L.P., 一间于2009年在美国成立的有限合伙公司, 为本公司股东
“英国”	指	大不列颠及北爱尔兰联合王国

## 二、公司概况

公司名称： 中文：中国国际金融股份有限公司（“中金公司”）  
英文：China International Capital Corporation Limited  
（“CICC”）

法定代表人： 丁学东<sup>附注</sup>

首席执行官：  
毕明建

注册资本： 人民币 2,306,669,000 元

净资本： 人民币 14,164,169,146 元

业务资格： 1999 年，批准进入全国银行间同业市场，中国人民银行  
2001 年，人民币普通股票经纪业务资格，中国证监会  
2002 年，证券投资咨询业务资格，中国证监会  
2002 年，受托投资管理业务资格，中国证监会  
2004 年，获批成为首批保荐机构，中国证监会  
2004 年，网上证券委托业务资格，中国证监会  
2004 年，开放式证券投资基金代销业务资格，中国证监会  
2004 年，从事创新活动证券公司，中国证券业协会  
2004 年，全国社保基金投资管理人资格，全国社会保障基金  
理事会  
2005 年，短期融资券承销业务资格，中国人民银行  
2005 年，权证交易业务资格，上海证券交易所  
2005 年，外汇资产管理业务资格，中国证券业协会  
2005 年，企业年金基金管理人资格，中国人力资源和社会保障部  
2005 年，大宗债券双边报价商资格，上海证券交易所  
2006 年，中证登结算参与者资格，中国证券登记结算有限公司  
2006 年，全国社保基金境外投资管理人资格，全国社会保障  
基金理事会

附注：因工作调动，丁学东先生自 2017 年 2 月 27 日起辞任董事长和法定代表人职务。经董事会批准，自 2017 年 3 月 1 日起执行董事兼首席执行官毕明建先生代为履行董事长和法定代表人职责。



2007 年，客户交易结算资金第三方存管方案获通过，北京证监局

2007 年，获批开展直投业务（通过发起设立全资控股的直投公司），中国证监会

2007 年，作为合格境内机构投资者（“QDII”）从事境外证券投资业务，中国证监会

2007 年，“上证基金通”业务，上海证券交易所

2007 年，从事银行间市场利率互换业务，中国证监会

2008 年，成为中证登甲类结算参与者，中国证券登记结算有限公司

2008 年，短期融资券主承销业务资格，中国人民银行

2010 年，开展人民币普通股股票自营业务资格，中国证监会

2010 年，向期货公司提供中间介绍业务资格，中国证监会

2010 年，全国银行间市场做市商资格，中国人民银行

2010 年，融资融券业务资格，中国证监会

2010 年，境外证券投资定向资产管理业务资格，中国证监会

2011 年，三板市场代办系统主办券商业务资格，中国证券业协会

2012 年，开展中小企业私募债业务资格，中国证券业协会

2012 年，约定购回式证券交易权限，上海证券交易所

2012 年，转融通、转融资业务资格，中国证券金融股份有限公司

2012 年，设立专业子公司开展不动产直投基金业务资格，中国证监会

2012 年，保险资金投资管理人资格，中国保监会

2013 年，柜台交易业务资格，中国证券业协会

2013 年，权益类互换交易业务资格，中国证券业协会

2013 年，代销金融产品业务资格，北京证监局

2013 年，约定购回式证券交易权限，深圳证券交易所

2013 年，全国中小企业股份转让系统推荐、经纪业务资格，

全国中小企业股份转让系统公司

2013 年，股票质押式回购业务交易权限，上海证券交易所、深圳证券交易所

2013 年，基金分拆转换及合并转换业务资格，中国证券登记结算有限公司

2013 年，军工涉密业务咨询服务资格，国家国防科技工业局

2013 年，见证开户业务资格，中国证券登记结算有限责任公司

2014 年，保险机构特殊机构客户业务，中国保险监督管理委员会

2014 年，网络开户业务资格，中国证券登记结算有限责任公司

2014 年，场外发行收益凭证业务资格，中证机构间报价系统股份有限公司

2014 年，港股通业务资格，上海证券交易所

2014 年，公募基金业务资格（通过发起设立全资控股的基金公司），中国证监会

2014 年，全国中小企业股份转让系统做市业务资格，全国中小企业股份转让系统公司

2015 年，股票期权经纪业务、自营业务资格，上海证券交易所

2015 年，私募基金综合托管业务资格，中国证监会、中国证券投资者保护基金有限责任公司

2015 年，互联网金融业务资格，中国证监会

2015 年，贵金属现货代理业务、黄金现货自营业务资格、上海黄金交易所会员，中国证监会、上海黄金交易所

2015 年，证券投资基金托管业务资格，中国证监会

2015 年，代理远程质押登记业务资格，中国证券登记结算有限责任公司

2016 年，上海清算所标准债券远期集中清算业务资格，银行间市场清算所股份有限公司

2016 年，港股通业务资格，深圳证券交易所

注册地址： 中国北京市朝阳区建国门外大街1号国贸大厦2座27、28层

办公地址： 中国北京市朝阳区建国门外大街1号国贸大厦2座27、28层

邮政编码： 100004

互联网网址： [www.cicc.com](http://www.cicc.com)

电子信箱： [Investorrelations@cicc.com](mailto:Investorrelations@cicc.com)

董事会秘书 吴波

联系地址： 北京市朝阳区建国门外大街1号国贸2座28层

电话： (010) 65051166转1239

电子信箱： [wuclark@cicc.com.cn](mailto:wuclark@cicc.com.cn)

年度报告报 彭静

送经办人： 电话： (010)65051166转1210

传真： (010)65058120

电子信箱： [pengjing@cicc.com.cn](mailto:pengjing@cicc.com.cn)

年度报告编 沈建中、彭静

制经办人：

合规总监： 陈刚

电话： (010)65051166转1379

传真： (010)65058120

电子信箱： [chengang@cicc.com.cn](mailto:chengang@cicc.com.cn)

### 三、 公司股东情况

#### 1. 报告期末股东总数

于 2016 年 12 月 31 日， 公司内资股股东 5 户， H 股登记股东 528 户。

#### 2. 持有本公司 5% 以上（含 5%） 股份的股东情况

于 2016 年 12 月 31 日， 本公司前十名股东持股情况如下<sup>附注 1</sup>：

	股东名称	持股数量 (股)	比例	报告期内股 份变动数量	所持股份质押 或冻结情况 <sup>附注 5</sup>
--	------	-------------	----	----------------	---------------------------------

				(股)	
一、	中央汇金	656,193,871	28.448%	0	无
二、	GIC <sup>附注 2</sup>	273,091,435 <sup>附注 3</sup>	11.839%	-1,039,600	无
三、	TPG <sup>附注 2</sup>	171,749,719	7.446%	0	无
四、	KKR Institutions Investments	166,747,300	7.229%	0	无
五、	中投保公司	127,562,960	5.530%	0	无
六、	名力	122,559,265	5.313%	0	无
七、	Great Eastern <sup>附注 2</sup>	83,373,650	3.614%	0	无
八、	中国建投 <sup>附注 4</sup>	911,600	0.040%	0	无
九、	建投投资 <sup>附注 4</sup>	911,600	0.040%	0	无
十、	中国投资咨询 <sup>附注 4</sup>	911,600	0.040%	0	无

附注 1：上述表格乃根据本公司截至 2016 年 12 月 31 日的内资股股东名册、H 股股东名册及于香港联交所网站上记载的权益披露信息得出。报告期末持有本公司 5% 以上（含 5%）股份的股东少于 10 名。

附注 2：香港中央结算（代理人）有限公司为公司 H 股非登记股东所持股份的名义持有人，截至 2016 年 12 月 31 日，持有本公司 H 股 1,230,015,904 股（53.32%）。根据本公司截至 2016 年 12 月 31 日的 H 股股东名册中记载的信息，GIC、TPG 和 Great Eastern 为 H 股非登记股东，所持有的股份记载于香港中央结算（代理人）有限公司名下。

附注 3：根据本公司获得的资料，GIC 的持股数量并非其截至 2016 年 12 月 31 日的实际持股数量。GIC 在报告期内的持股数量变动并未触发《证券及期货条例》（香港法例第 571 章）第 XV 部的申报义务，因此股份权益登记册并未反映该等变动以及其最新的持股数量。

附注 4：中国建投由中央汇金全资拥有，同时建投投资及中国投资咨询为中国建投的全资子公司。

附注 5：根据本公司获得的资料，上述股东所持股份概无质押或冻结情况。

#### 四、公司历史沿革

本公司为中国首家中外合资投资银行，经中国人民银行核准于 1995 年 7 月 31 日以中国国际金融有限公司的名称在中国成立，注册资本为 1 亿美元。本公司的发起人为前中国人民建设银行、摩根士丹利国际公司、中投保公司（当时称中国经济技术投资担保公司）、GIC（当时称新加坡政府投资公司）和名力（当时称名力集团）。

于 2004 年 9 月，前中国人民建设银行经重组成为中国建投及中国建设银行股份有限公司，随后中国建投继承原本由前中国人民建设银行持有的全部本公司 43.35% 股权，该股权再于 2010 年 8 月无偿划拨予中央汇金。

于 2010 年 11 月，摩根士丹利国际公司持有的全部本公司 34.30% 股权转让予 TPG、KKR Institutions Investments、GIC 及 Great Eastern，分别各占 10.30%、10.00%、9.00% 及 5.00% 的股权。

于 2015 年 4 月，中央汇金共将本公司股权的 0.18% 平均分配无偿划拨予其三家全资子公司，即中国建投、建投投资及中国投资咨询。

于 2015 年 6 月 1 日，本公司改制为股份有限公司，公司名称为中国国际金融股份有限公司。中央汇金、中国建投、建投投资、中国投资咨询、GIC、TPG、KKR Institutions Investments、中投保公司、名力及 Great Eastern 为发起人。改制后，本公司的股本总额为人民币 1,667,473,000 元，由 1,667,473,000 股每股面值人民币 1.00 元的股份组成，该等股份由全体发起人经参考北京中企华资产评估有限责任公司就公司截至 2014 年 12 月 31 日的资产评估编制的评估报告后认购。

于 2015 年 11 月，本公司成功在香港联交所上市，初始发行 555,824,000 股 H 股，超额配售权行使后进一步发行 83,372,000 股 H 股。中央汇金、中国建投、建投投资和中国投资咨询持有的合计 63,919,600 股内资股划转给全国社会保障基金，之后有关内资股按一股换一股的基准转换为 H 股并获出售。GIC、TPG、KKR Institutions Investments、名力和 Great Eastern 持有的合计 817,061,769 股非上市外资股亦按一股换一股的基准转换为 H 股。全球发售完成且超额配售权行使后，公司的已发行股份总数从 1,667,473,000 股增加至 2,306,669,000 股。

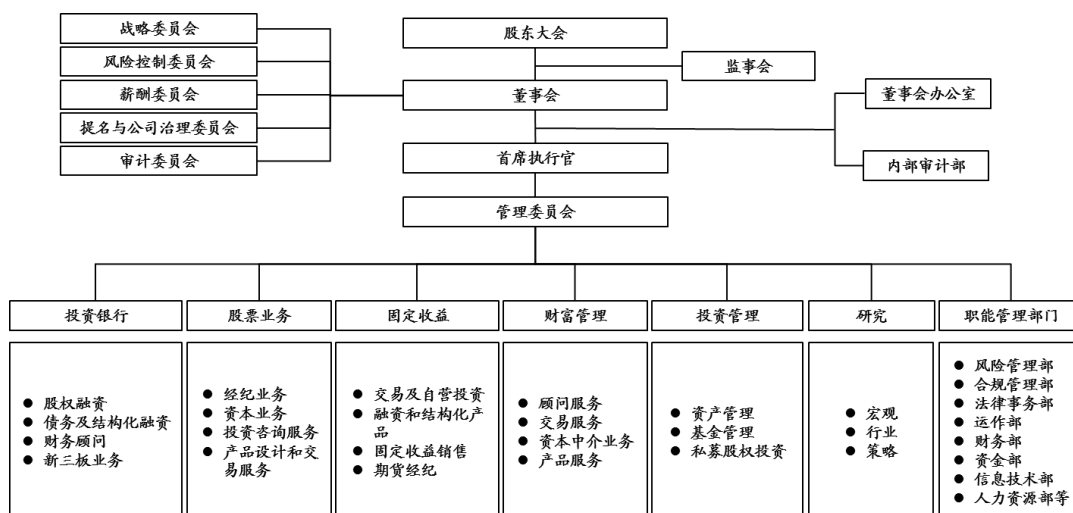
于 2016 年 11 月 4 日，本公司与中央汇金订立股权转让协议，据此，本公司同意收购及中央汇金同意出售中投证券的 100% 股权。中投证券是一家中国全牌照证券公司，拥有广泛及完善的营业部网络、广大的客户基础及一体化的业务平台。中投证券由中国首批证券服务供货商之一南方证券股份有限公司的证券相关资产组建而成。凭借其可靠的往绩记录及全面的证券业务牌照，中投证券提供全面的证券产品及服务，以满足企业、个人、机构及政府客户的各类需求。该收购事项是本公司自其上市以来把握市场机遇及增强其在证券行业领先地位的良好机遇。于该收购事项完成后，中央汇金将直接及间接于本公司的 58.65% 股权中拥有权益，而本公司的注册资本将由人民币 2,306,669,000 元增加至人民币 3,985,130,809 元。

公司总部设在北京，截至 2016 年 12 月 31 日，公司设立了上海分公司、深圳分公司、上海自贸区分公司，在北京、上海和深圳等 18 个城市分别设有 20 个证券营业部，设立了中金佳成、中金浦成、中金基金、中金期货等子公司。随着业务范围的不拓展，公司亦积极开拓海外市场，除香港之外，还在纽约、新加坡和伦敦设立了子公司，为成为植根中国的国际投资银行奠定坚实的基础。

近年来，公司致力于提高核心竞争力、加速创新业务的投入、深化境外业务的全面发展，力图实现均衡发展的主营业务结构，努力成为一家业务全面、结构合理、并具有全球影响力的世界级金融机构。

## 五、公司组织结构

本公司主要职能部门如下图所示：



附注：风险管理部和合规管理部在日常工作中向管理委员会汇报，并同时向董事会风险控制委员会汇报。内部审计部独立于公司业务部门直接向董事会审计委员会汇报。

## 六、境内外分支机构和主要子公司

截至 2016 年 12 月 31 日，本公司在境内外设有多家分公司、证券营业部和主要子公司。

### 1) 分公司情况

分支机构名称	注册地点	设立时间	营运资金 (人民币元)	负责人	联系电话
中国国际金融股份有限公司上海分公司	上海市	2000 年 12 月 14 日	10,000,000	沈黎	(021) 58796226
中国国际金融股份有限公司深圳分公司	深圳市	2011 年 7 月 5 日	10,000,000	王曙光	(0755) 8319500 0
中国国际金融股份有限公司上海自贸试验区分公司	上海市	2014 年 7 月 21 日	10,000,000	方斌寅	(021) 5879622 6

### 2) 证券营业部情况

分支机构名称	注册地点	设立时间	营运资金 (人民币元)	负责人	联系电话
中国国际金融股份有限公司北京建国门外大街证券营业部	北京市	2003 年 1 月 22 日	5,000,000	李征	(010) 8567923 8



中国国际金融股份有限公司上海黄浦区湖滨路证券营业部	上海市	2003 年 1 月 29 日	5,000,000	李强	(021) 6386119 5
中国国际金融股份有限公司深圳福华一路证券营业部	深圳市	2003 年 8 月 21 日	5,000,000	李励红	(0755) 8832238 8
中国国际金融股份有限公司南京汉中路证券营业部	南京市	2009 年 3 月 24 日	5,000,000	敦立杰	(025) 8316898 8
中国国际金融股份有限公司杭州教工路证券营业部	杭州市	2009 年 4 月 2 日	5,000,000	马国旗	(0571) 8849800 0
中国国际金融股份有限公司广州天河路证券营业部	广州市	2009 年 4 月 17 日	5,000,000	李粤平	(020) 8396396 8
中国国际金融股份有限公司成都滨江东路证券营业部	成都市	2010 年 1 月 21 日	5,000,000	都迎霞	(028) 8612818 8
中国国际金融股份有限公司重庆洪湖西路证券营业部	重庆市	2010 年 5 月 18 日	5,000,000	王燕	(023) 6307708 8
中国国际金融股份有限公司武汉中南路证券营业部	武汉市	2010 年 5 月 19 日	5,000,000	柯海	(027) 8334309 9
中国国际金融股份有限公司青岛香港中路证券营业部	青岛市	2010 年 5 月 25 日	5,000,000	孙晓璐	(0532) 6670678 9
中国国际金融股份有限公司厦门莲岳路证券营业部	厦门市	2010 年 5 月 28 日	5,000,000	林亭	(0592) 5157000
中国国际金融股份有限公司天津南京路证券营业部	天津市	2011 年 1 月 4 日	5,000,000	蔡毅	(022) 2317618 8
中国国际金融股份有限公司佛山季华五路证券营业部	佛山市	2011 年 1 月 7 日	5,000,000	周智君	(0757) 8290358 8
中国国际金融股份有限公司长沙车站北路证券营业部	长沙市	2011 年 1 月 17 日	5,000,000	陈品卉	(0731) 8878708 8
中国国际金融股份有限公司大连港兴路证券营业部	大连市	2011 年 3 月 4 日	5,000,000	杨文鹏	(0411) 8237238 8

中国国际金融股份有限公司宁波扬帆路证券营业部	宁波市	2011年 11月7日	5,000,000	严海清	(0574) 8907728 8
中国国际金融股份有限公司上海浦东新区世纪大道证券营业部	上海市	2013年 9月10日	5,000,000	严靖华	(021) 5359980 0
中国国际金融股份有限公司云浮新兴东堤北路证券营业部	云浮市	2014年 2月19日	5,000,000	王嘉	(0766) 2985088
中国国际金融股份有限公司北京科学院南路证券营业部	北京市	2014年 6月9日	5,000,000	丛鑫	(010) 8286108 6
中国国际金融股份有限公司福州五四路证券营业部	福州市	2014年 7月22日	5,000,000	李玉	(0591) 8625308 8

### 3) 主要子公司情况

分支机构名称	注册地点	设立时间	注册资本 (人民币元)	负责人	联系电话
中金香港	香港	1997年 9月24日	1,148,551,767	夏星汉 梁红 林寿康 黄海洲 辛洁 马葵 程强 楚钢 黄劲峰	(852) 28722000
中金佳成	北京市	2007年 10月26日	410,000,000	辛洁	(010) 65051166
中金浦成	上海市	2012年 4月10日	500,000,000	刘健	(010) 65051166
中金基金	北京市	2014年 2月10日	200,000,000	林寿康	(010) 63211122



中金香港证券	香港	1998 年 3 月 9 日	714,599,386	丛晖 黄海洲 黄朝晖 梁红 邱劲 万里 楚钢 马葵 列皓敏 陈静 刘子颖	(852) 28722000
CICC US Securities, Inc.	美国	2005 年 8 月 25 日	352,731,900	楚钢	(1646) 7948800
中金香港资管	香港	2005 年 12 月 17 日	216,080,973	鲍海淼 钱汝象 马葵	(852) 28722000
CICC Investment Group Company Limited	英属 维尔 京群 岛	2006 年 11 月 30 日	393,600	辛洁 伍顺辉 张秀丽	/
CICC Financial Products Ltd.	英属 维尔 京群 岛	2007 年 6 月 11 日	382,485	楚钢 冯思博 列皓敏 程强	(852) 28722000
China International Capital Corporation (Singapore) Pte. Ltd.	新加 坡	2008 年 7 月 23 日	228,448,400	伍顺辉 辛洁 张国勇	(65) 65721999
China International Capital Corporation (UK) Limited	英国	2009 年 8 月 18 日	219,777,000	夏星汉	(4420) 73675718
中金香港期货	香港	2010 年 8 月 30 日	21,454,200	陈家俊 马葵 王峰	(852) 28722000
CICC Investment Management Co. Ltd.	开曼 群岛	2010 年 11 月 9 日	333,000	张秀丽 陈浩荣 刘钊	/
中金佳合（天津）股权投资基金管理有限公司	天津 市	2011 年 5 月 9 日	100,000,000	刘钊	/

CICC Financial Trading Limited	香港	2012 年 4 月 10 日	812	黄海洲 万里 何红宇	(852) 28722000
中金智德股权投资管理有限公司	上海	2015 年 5 月 15 日	100,000,000	单俊葆	/
中金期货	西宁	2004 年 7 月 22 日	350,000,000	周学韬	/
中金浦泰投资管理有限公司	上海市	2016 年 1 月 21	50,000,000	邱劲	(010) 65051166
中金启元国家新兴产业创业投资引导基金管理有限公司	武汉市	2016 年 10 月 20 日	10,000,000	肖枫	(010) 65051166

### 七、公司母公司和主要子公司员工的情况

截至 2016 年 12 月 31 日，我们有 2,637 名雇员，其中 2,263 名雇员位于中国及 374 名雇员位于香港、新加坡、美国及英国，分别占我们雇员总数的 86% 及 14%。我们约 37% 和 59% 的雇员分别拥有学士或硕士及以上学位。此外，我们大约 40% 的雇员及 70% 的董事总经理拥有海外留学或工作经验。

### 八、公司资产质量、流动性情况、负债状况以及重要的投融资活动简要分析

本公司资产总额约 1019.48 亿元人民币。流动资产主要由货币资金、结算备付金、融出资金、交易性金融资产、衍生金融资产、买入返售金融资产、可供出售金融资产、应收利息、存出保证金和拆出资金组成，占比较高，资产质量良好。本公司负债总额 834.52 亿元人民币，以长期债务、卖出回售金融资产款、以及待结算的应付交易款项为主，负债结构较为合理。本公司净资产总额多年保持持续增长，资产负债率历年基本保持稳定。

本公司在监管规定允许的范围内建立和维持多种融资渠道，保证在各种经济环境和市场下能满足公司日常支付各项业务正常运行的资本金需求。本公司资金部和财务部负责定期监控资产负债变动情况，建立现金流预测和净资本、流动性覆盖率以及净稳定资金率的压力测试动态预警机制，对各类资金头寸和流动性风险指标进行监测和分析，以及时调整资金和有价证券头寸，确保维持充裕的现金储备和可供随时变现的有价证券。资金部负责集中管理公司的信贷额度，获得金融机构提供足够的备用资金的承诺，以满足短期和较长期的流动资金需求。

2016 年，本集团现金及现金等价物净减少额为人民币 56.77 亿元，2015 年为净增加额人民币 178.57 亿元，同比减少人民币 235.35 亿元，其中：2016 年经营活动产生的现金净流出为人民币 176.82 亿元，而 2015 年为现金净流入人民币

79.90 亿元，主要是由于用于场外衍生品业务的对冲持仓增加所致。2016 年投资活动产生的现金净流入为人民币 0.75 亿元，2015 年同期为现金净流出人民币 7.64 亿元，主要是由于收回投资产生的现金流入增加。2016 年筹资活动产生的现金净流入为人民币 115.03 亿元，较 2015 年现金净流入人民币 103.60 亿元增加流入人民币 11.43 亿元，主要是由于发行债务工具导致现金流入增加。

2016 年本公司未进行重大股权融资。

## 九、公司在报告期内各项业务的经营概况和公司所处的市场地位

2016 年，本公司稳步推进各项战略举措，促进业务转型升级，在不利的市场环境下，保持业绩稳定，收入和利润较 2015 年同比均有小幅下降。各业务条线的具体进展如下：

### 1. 投资银行业务

#### 1) 股权融资

为全面把握投行业务发展机遇，公司采取积极举措，一方面持续提升大客户服务能力，巩固与大客户的业务合作，保障重大股本项目顺利完成；另一方面通过充实股本业务团队，加强对重点区域的网络覆盖，加快中小客户开发，大力发展新三板业务。同时，顺应行业趋势和业务发展需求，公司对投行组织架构进行调整，设立多个行业组，加强业务机会开发，提升客户服务效率，取得显著成效。

为顺应市场发展趋势，本公司在巩固重大项目领域传统优势的同时，继续加强在新兴领域和新兴行业的深耕投入。同时，依托对资本市场的深厚理解和对行业的深入研究，在医疗医药及技术、传媒和通讯等行业方面成绩显著。受益于大陆和香港两地市场产品能力优势和过去两年的布局调整及项目储备，2016 年本公司在两地市场均取得了较快增长。

2016 年，本公司共完成 A 股 IPO 项目 11 单，主承销金额 12,853 百万元，项目数量创历史新高，A 股 IPO 保荐排名第二；完成 A 股再融资项目 18 单，主承销金额 38,848 百万元。2016 年，本公司在中资港股市场继续保持领先地位，牵头完成了香港市场前三大 IPO 项目，在香港股权融资市场的竞争优势得到进一步巩固。2016 年，本公司共完成港股 IPO 项目 6 单，主承销金额 2,858 百万美元，港股 IPO 保荐排名第二。在新加坡市场，投行业务发展迅速，完成 IPO 项目 3 单。

按保荐人融资规模统计，本公司在中资企业全球 IPO 中排名第一。

项目	2016年		2015年	
	主承销金额 (人民币百万元)	发行数量	主承销金额 (人民币百万元)	发行数量
A股				

首次公开发行	12,853	11	4,459	8
再融资发行	38,848	18	23,947	10
优先股	10,750	2	19,500	4
<b>项目</b>	<b>2016年</b>		<b>2015年</b>	
中资港股	主承销金额 (百万美元)	发行数量	主承销金额 (百万美元)	发行数量
首次公开发行	2,858	6	4,249	8

附注：中资港股首次公开发行数据包含保荐项目承销金额及数量

## 2) 债务及结构化融资

2016 年，中金公司进一步扩充债务承销业务团队，在固定收益产品承销领域取得了显著的发展，共完成 132 个项目，同比增长逾 80%，合计承销金额约 191,179 百万元。其中包括境内项目 110 个，承销规模约 167,772 百万元；境外发行项目 22 个，承销规模约 3,394 百万美元。

2016 年，本公司通过境外债业务能力建设、团队扩充及业务机会部署落实，境外债券承销业务取得了长足的进步，并在 2016 年度中资企业海外 G3 投资级债券的排名中位列中资券商第一名。

产品创新方面，中金公司完成了普洛斯洛华熊猫公司债，为首单外国非金融企业在中国公开发行的信用债；中节能集团 5,000 百万元绿色公司债，为首单央企集团发行的绿色公司债；中国金茂 4,001 百万元企业资产支持证券，为国内首单企业资产支持证券。本公司在债券产品创新方面继续保持优势。

## 3) 财务顾问服务

2015 年，在 Dealogic 公布的中资并购交易排名中，公司以交易总金额 1,134.38 亿美元，再次蝉联全球财务顾问交易金额排行榜第一名，进一步巩固领先的市场地位，并成为第一家经办中国并购交易规模突破千亿美元的投资银行。

2016 年，在 Dealogic 公布的中资并购交易排名中，公司以交易金额 130,300 百万美元，再次蝉联全球财务顾问交易金额排行榜第一名，并成为第一家经办中国并购交易规模连续两年突破千亿美元的投资银行。我们在把握中国企业国企改革机遇的同时，进一步加大了中资跨境并购方面的投入，参与了若干里程碑项目。其中公告的本公司担任财务顾问的中资跨境交易规模 69,836 百万美元，同比增长约 28 倍，2016 年公告的重要项目包括：

项目	规模	亮点
中国化工收购全球最大农药公司先正达	46,940 百万美元	中资企业最大海外并购案，2016 年全球第六大并购交易

海航集团收购美国 IT 物流公司英迈国际	6,009 百万美元	中国企业对美国企业第二大并购交易、对美国 IT 企业第一大并购交易，中国 A 股上市公司有史以来第一大海外并购交易
青岛海尔收购通用电气家电业务	5,612 百万美元	中国家电行业规模最大的跨境并购交易之一，2016 年 A 股上市公司规模最大的跨境并购交易之一
万达集团收购好莱坞电影公司传奇影业	3,500 百万美元	中资公司对美国电影制作公司的最大收购案，迄今为止中国企业在海外规模最大的文化并购交易
万达商业地产 H 股私有化	34,454 百万港元	迄今为止最大的 H 股私有化交易，香港市场历史上第二大私有化交易

本公司在东鹏控股 H 股私有化、万达商业地产 H 股私有化项目中为收购方提供了备付承诺函，探索出了公司投行业务与基于资产负债表的授信业务相结合的新模式。

## 2. 股票业务

2016 年，股票业务从全球化、产品化和机构化三方面全面推进植根中国、布局全球的发展战略，基于优质机构客群网络进一步打造全球资产配置平台、通过纽伦新港四大桥梁更好地实现资本融通，在实现创收、加速国际化进程、推动公司发展战略的落实、打造整合的平台、培育精英团队等方面均取得成绩。

成功实现转型升级，收入结构更均衡。境内海外均衡发展、经纪业务与产品业务并举，呈现出收入多元化、人才专业化的良好势头，在 2016 年 A 股和港股交易量较上年均出现大幅下滑的行业环境中，A 股和港股交易份额逆市大幅提升，中国大陆业绩表现显著高于市场及行业、香港市场收入逆市呈正增长。同时，公司的 A 股经纪业务平均证券经纪佣金率为万分之 5.2，较市场平均水平仍保持较为明显的溢价。

跨境优势得到充分发挥。进一步加强全球布局，为境内外投资者提供“投研、销售、交易、产品为一体”的全球化综合金融服务。在海外，公司为多家全球长线基金开立特别独立账户 (SPSA)，沪股通和深港通的市场交易份额及开户量名列前茅；在境内，公司覆盖大部分基金保险客户的港股业务，据交易所有统计数据以来，通过沪港通南向开通席位进行港股交易的基金保险客户中，我们的交易份额超过 10%。股票业务境内、海外销售及产品团队合作的跨境业务成为重要收入增长点。

产品创收大幅提升。公司加大力度提升股票业务的产品、人员、系统，加强与中后台部门的合作，形成了一支人员齐备的产品团队，并不断优化业务线的流程控制、强化风险合规管理，结合海外经验和中国实情，打造出有中金



特色的产品平台。2016年中，公司着力于产品创新和交叉营销，主经纪商业业务以自主开发的系统平台为依托、实现了跨越式发展，经过不足一年的运行产品规模已超过800亿元，期权衍生品业务线成为新的业务亮点和收入来源，海外团队也不断丰富新业务交易品种。因此，我们能够通过不同的产品服务帮助客户实现对中国大陆、香港、台湾、美国等市场的投资与资产配置，从而展现出产品团队强劲的发展动能和创收潜力。

进一步深耕客群网络。通过构建优质客户生态圈和打造一体化平台，公司在核心机构客户群体的市场占有率保持较高水平并不断提升。2016年，在充满挑战的A股市场环境中，公司在中国公募基金交易份额上提升近1个百分点。截至2016年12月31日，QFII/RQFII客户188个并保持40%以上的占比，市场份额继续保持领先。公司灵活应对海外市场波动中蕴含的挑战与机遇，稳步提升港股交易份额，并积极发展在美股、台湾、日本等其他市场的交易，增厚现有客户的收益、推动新客户的拓展。公司长期耕耘于境内外二级市场，积累了优质机构客户资源，为一级市场业务提供销售支持，合作的境内外项目涵盖IPO、定增、债券发行、大宗交易、并购顾问等多个领域。

打造精英团队，培育复合人才。增强人员在不同团队间的流动性，销售、交易、产品、支持团队间形成有效沟通，协同效应提升，帮助公司连续11年摘取最佳销售交易团队奖项，并有多名销售、交易人员荣获个人奖项。

### 3. 固定收益业务

2016年，本公司继续积极稳步推进固定收益业务线条的布局工作，为客户在结构化融资、投资和风险管理的需求提供定制化的产品和解决方案。我们初步完成了海外债券销售和发行团队的组建，具备了为客户提供境内外债券销售发行服务的全方位能力。本公司继续加强产品销售和交易服务能力，稳步推进跨境业务的产品设计和客户服务平台建设，各类固定收益产品的销售规模不断增加。2016年是全球市场剧烈震荡的一年，在信用风险日趋分化，突发事件频出的环境下，本公司的固定收益相关业务进一步加强了风险控制，审慎把握市场机会，获取了一定的收益。2016年，中金期货在中国证监会期货公司分类评价中获A类评级。

### 4. 财富管理业务

在不利的市场环境下，中金财富管理的A股交易份额逆市上升8%，资产规模保持高速增长，品牌继续保持行业领先。截至2016年底，财富管理的客户数量达到约3万户，同比增长13%。客户账户资产总值快速上涨，达到人民币618,836百万元，同比增长55%；户均资产超过人民币20百万元。

2016年本公司加大手续费业务的拓展力度，部门团队建设继续壮大，很好地控制了2015年牛市之后市场下滑的业务风险。同时，我们不断提升业务管理平台建设，推动“产品中心”、“资本业务”等工作的执行落地，实现业务升级与模式优化。2016年通过财富管理业务出售的金融产品的总销售额达到人民币15,667百万元。产品业务优势继续领先行业。交易、资本、产品、项目四类收入

的比例构成显著优于同业，并不断接近国际领先财富管理机构的收入结构。2016 年我们再次被《证券时报》评为“中国最佳财富管理品牌”。

2016 年，新三板做市业务本着做精不做多的思路，克服了不良的市场环境，业务持续推进，收益率超过 25%。本公司互联网金融业务持续保持稳步发展，截止 2016 年底，金网的客户数增长至约 89,300 户，同比增长 27%。

2016 年，本公司正式布局面向超高净值人群的家族财富管理业务，力争为客户提供更加细致多样的优质服务。

(单位：人民币百万元)

项目	2016 年 12 月 31 日	2015 年 12 月 31 日
客户数量	29,972	26,541
客户资产	618,836	399,026

## 5. 投资管理业务

### 1) 资产管理

公司资产管理业务专注于主动管理业务，为境内外的机构和高资产净值个人客户设计及提供范围广泛的资产管理产品，实现客户资产的长期稳步增值。其中机构投资者包括企业年金计划、全国社保基金、保险公司、商业银行及财务公司等。

本公司专注于主动资产管理业务，坚持以客户利益为核心，为境内外机构和高净值个人客户设计及提供高质量、创新性的资产管理产品和方案，实现客户资产的长期稳步增值。2016 年，本公司主动管理规模大幅增长，产品线不断丰富，持续为资产管理业务收入提供稳定来源。在保持养老金业务稳定发展的基础上，本公司通过创新的产品结构和丰富的产品策略，在业务规模和客户拓展方面均取得了新的突破，业务结构更为均衡，客户覆盖面更为广阔。

截至 2016 年 12 月 31 日，本公司境内外资产管理总规模为人民币 171,559 百万元，同比增长 60%。其中，集合理财业务规模、定向资产管理业务规模（含社保与企业年金）及专项资产管理业务的规模分别为人民币 13,124 百万元、人民币 143,744 百万元及人民币 14,691 百万元。管理产品数量 267 只，其中绝大部分是主动管理业务。

(单位：人民币百万元)

类别	2016 年 12 月 31 日	2015 年 12 月 31 日
集合理财	13,124	7,556

定向理财	143,744	90,912
专项理财	14,691	8,533
合计	171,559	107,001

在客户结构方面，资产管理业务继续以机构客户业务为重点，在机构业务规模、收入、客户数量方面均取得了良好成绩。截至 2016 年 12 月 31 日，机构业务资产管理总规模已超过 1,600 亿元，较 2015 年末大幅增长，机构客户业务收入占资产管理业务全部收入的比例超过 90%。

## 2) 公募基金

2016 年，中金基金在监管趋严、去杠杆的大背景下，以发展机构业务大类资产配置为重点，以多样化的金融产品满足客户多元化的投融资需求，深入引导与创造客户需求。以资产管理方和产品供给方的双重角色，持续提升主动管理能力和产品创设能力，不断锻造核心竞争力。目前，公司初步形成了涵盖股票、债券、现金、量化、混合与指数增强等品类较齐全的公募产品布局，具备了量化、股票、混合、FoF 等不同策略的专户产品业务线服务能力。

2016 年中金基金整体管理及担任顾问的资产规模与 2015 年末基本持平。截至 2016 年 12 月 31 日，中金基金管理资产规模为人民币 8,955 百万元。中金基金投资咨询业务管理规模为人民币 7,307 百万元，同比增长 23.6%。

## 3) 私募股权

截至 2016 年底，公司全资子公司中金佳成管理的基金总规模为人民币 19,646 百万元。年内公司启动了中金佳泰二期基金的融资工作，预期募集总规模为人民币 60-80 亿元，目前已经完成了首次封闭。美元基金和人民币基金由于在 2015 年已经圆满完成了投资工作，工作重点由项目投资转向投后管理和投资退出。2016 年尽管 A 股和香港资本市场总体波动较大，中金佳成还是把握市场窗口，完成或部分完成了 5 个项目的退出工作，为投资人带来高额回报。

2016 年全年美欧私募母基金业务持续发展，投资进展顺利。美欧私募股权基金一期投资业绩及现金分配比例持续位于美欧市场行业基准前 25%，美欧私募股权基金二期与信用机会基金一期业绩符合预期。截至 2016 年 12 月 31 日，美欧私募母基金管理的资产规模约合人民币 11,051 百万元，较去年同期增长 9.8%。

2016 年公司全资子公司中金智德积极创新，稳健经营，依托中金公司平台资源扩大资产管理规模，投资优质目标，追求稳健回报。中金智德管理的私募股权基金 2016 年新增投资项目 14 个，总投资金额达到人民币 9,641 百万元，行业覆盖医疗健康、新金融、大消费、高端制造、文化娱乐、新能源汽车等领域。2016 年，中金智德完成了以“并购重组、国企改革”为投资主题人民币基金的首期交割，规模超过人民币 70 亿元；后续，该基金将继续融资，预期募集规模超过人民币 100 亿元。此外，中金智德完成了以战略性新兴产业为投资主题的人民币基



金的融资、投资工作，规模为人民币 513 百万元。截至 2016 年 12 月 31 日，中金智德管理的资产规模为人民币 20,689 百万元。

2016 年 10 月，本公司成立了中金启元国家新兴产业创业投资引导基金管理有限公司，并与国家发展和改革委员会、财政部以及社会出资人共同发起设立中金启元国家新兴产业创业投资引导基金（“中金启元国家引导基金”），总规模人民币 400 亿元，为国内首支专注于新兴产业创投基金投资和直接投资的国家级基金。中金启元国家引导基金旨在通过参股创投基金和直接股权投资，助力创新创业和产业升级，提升中国新兴产业整体发展水平和核心竞争力。中金启元国家引导基金的设立亦是公司直投业务向母基金业务和战略新兴产业领域的成功拓展。截至 2016 年 12 月 31 日，中金启元国家引导基金已完成全部资本募集及工商设立工作，并储备了一批优质的子基金和直投项目，进入正式投资运营阶段。

## 6. 研究业务

本公司研究团队关注全球市场，对宏观经济、市场策略、资产配置、股票、大宗商品及衍生品进行研究和投资分析，通过公司的全球平台向国内及国际客户提供研究服务。截止 2016 年 12 月 31 日，本公司的研究团队由超过 100 名经验丰富的专业人士组成，覆盖 40 多个行业及在中国内地、香港、纽约及新加坡证券交易所上市的 1,000 余家公司。

本公司因为研究的独立性、客观性及透彻性获得国内及国际主要投资者的认可。2016 年，本公司共发表中英文研究报告超过 10,000 篇。在大量的行业和公司报告基础之上，本公司还出版了“供给侧改革”、“生物创新”、“时空坐标下的中国房地产”、“不一样的消费升级”、“特朗普新政”等系列专题报告，展现了公司对中国的深刻理解。正是基于在研究报告数量和质量上的双重优势，本公司在客户中赢得了“中国专家”的声誉。

2016 年，中金研究团队继续收获有国际影响力的权威奖项。本公司于 2006 年至 2016 年连续十一年被《亚洲货币》评为“最佳中国研究（第一名）”，本公司亦于 2012 年至 2016 年连续五年被《机构投资者》授予“大中华地区最佳研究团队奖（第一名）”。

## 十、公司的内部控制自我评价报告结论和注册会计师对内部控制的意见

### 1. 公司的内部控制机制

本公司成立以来，在逐步开展投资银行、经纪、资产管理、固定收益、直接投资等各项业务的过程中，形成了较为完整的内部控制机制，建立并完善了公司的内部控制制度，符合《证券公司内部控制指引》的要求。

根据国家有关法律法规规定，本公司已建立并不断完善由股东大会、董事会、监事会和公司管理层组成的“三会一层”有效运行的法人治理结构。其中，股东大会为最高权力机构、董事会为决策机构、公司管理层为执行机构、监事会为

监督机构，以充分保障董事会决策权，监事会监督权和公司管理层经营权的有效实施，和全体股东的合法权益。

董事会下设五个专门委员会，分别为战略委员会、薪酬委员会、提名与公司治理委员会、审计委员会和风险控制委员会。专门委员会对董事会负责，履行有关法规和董事会授予的职权。其中，薪酬委员会、提名与公司治理委员会和审计委员会中独立非执行董事人数过半数。同时，公司董事会办公室、合规管理部和内部审计部，作为董事会服务支持部门，共同保障公司法人治理规范运作。

就执行层面而言，首席执行官对董事会负责，主持公司的经营管理工作及行使公司章程或董事会授予的其他职权。同时，管理委员会作为主要管理机构，协助首席执行官管理公司。

在业务运行过程中，本公司建立了很好的多部门协作机制，在部门内部采取多环节的控制机制，保证良好的风险控制效果。本公司的决策机构、执行部门和监控部门相互独立，在保证信息及时反馈的基础上，能更好的发挥相互制衡的功能；同时不断提高各部门和各环节的专业水平，从而增强内部控制的效果。

在激励机制方面，本公司始终强调全面考核部门和员工对于公司业绩的综合贡献，避免将员工奖励单纯与其项目效益挂钩所带来的道德风险问题。员工的年终奖励基于员工对公司的业绩贡献以及员工的综合评估结果，包括360度评估和直接评估，每个员工由其上级、同事、下级和部门领导进行能力、工作态度等综合性评估，从而实现员工个人利益、发展方向与团队、公司目标的一致性。

公司业务经营活动面临的风险主要包括市场风险、信用风险、流动性风险、操作风险、合规风险及法律风险。报告期内，公司通过有效的风险防范措施，积极主动应对风险，总体防范了重大风险事件的发生，确保了公司经营活动的平稳开展。公司业务运行稳健，各项风险可控可承受。

公司依据《中华人民共和国会计法》、《企业财务会计报告条例》、《会计基础工作规范》和《企业会计准则》等相关的会计和财务制度制定了母公司及大陆各分支机构的会计制度、财务制度和会计操作流程。海外子公司的相关制度分别依照当地的法规要求建立。财务部在岗位分工的基础上建立了会计岗位职责制度，并对财务报表编制、净资本及各项风险控制指标的日常监控和报告、预算控制、经费审批、档案管理等环节建立了相关控制机制，具体参见《中国国际金融股份有限公司内部控制自我评价报告及专项说明》中的“会计系统内部控制”。

公司建立由股东大会、董事会、监事会和公司管理层组成的法人治理结构。股东大会是中金公司的最高权力机构，董事会对股东大会负责。公司设首席执行官、首席运营官和首席财务官，由董事会聘任或解聘。首席执行官对董事会负责，主持公司的经营管理工作及行使《公司章程》或董事会授予的其他职权。首席运营官和首席财务官对首席执行官负责，协助首席执行官完成《公司章程》和董事会赋予的与公司日常运营、公司财务有关的职责。

公司开展的投资银行、股票业务、固定收益、财富管理、投资管理等业务分别由独立业务部门负责业务开展。各业务部门独立运作，保证了不同业务之间

的相互隔离，从而避免利益冲突和敏感信息的交流。风险管理部、合规管理部、法律事务部、运作部、资金部、财务部、信息技术部和人力资源部等中后台部门与前台部门相互制衡，有效控制风险。

本公司的内部审计部独立于公司其他部门，其主要职能是就内部控制制度的执行情况客观地、独立地履行检查、评价、报告与建议，以防范风险并促进公司内部控制水平的提高及公司资源适当的、有效的运用。内部审计部在审核与检查工作中是以一个独立的职能做出判断以确保审核工作适当的执行，并向管理层提供客观的建议。

## 2. 内部控制自我评价

本公司已经根据《证券公司内部控制指引》以及其他相关法律法规的要求，对公司截至 2016 年 12 月 31 日的内部控制设计与运行的有效性进行了自我评价。本次内部控制评价的范围包括内部控制的设计和运行，涵盖投资银行、固定收益业务、财富管理业务、股票业务、投资管理业务、研究业务、财务管理、资金管理、合规管理、人力资源管理、信息技术管理等主要业务和流程，重点关注风险等级较高的关键控制点，以及各部门、业务线在开展新产品、新业务过程中出现的新的控制点，围绕内部环境、风险评估、控制活动、信息与沟通、内部监督等要素对内部控制进行评价。

报告期内，公司对纳入评价范围的业务与事项均已建立了内部控制制度，并得以有效执行，达到了公司内部控制的目标，不存在重大缺陷和重要缺陷。

## 3. 会计师事务所意见

本公司聘请毕马威华振会计师事务所（特殊普通合伙）对本公司 2016 年度内部控制自我评价报告发表意见。会计师事务所意见如下：

“根据我们对内部控制的了解、测试和评价，在审计贵公司财务报表的过程中，我们未发现贵公司于 2016 年 12 月 31 日与财务报告相关的内部控制存在可能导致财务报表重大错报不能被及时防止或发现的重大缺陷。”

## 十一、公司的董事、监事、高级管理人员薪酬管理信息

薪酬委员会负责根据金融及证券行业的特点，根据董事及高级管理人员管理岗位的主要范围、职责、重要性以及其他相关企业相关岗位的薪酬水平，制定并执行适应市场环境变化的绩效评价体系、具备竞争优势的薪酬政策以及与经营业绩相关联的奖惩激励措施。薪酬委员会依据董事会所订企业方针及目标检讨及批准管理层的薪酬建议，就董事及高级管理人员的全体薪酬政策及架构，以及就设立正规而具透明度的程序制订薪酬政策，向董事会提出建议。薪酬委员会审查公司董事及高级管理人员的履职情况，对其进行年度绩效考核并就董事及高级管理人员的薪酬向董事会提出建议（包括非金钱利益、退休金权利及赔偿金额（包括丧失或终止职务或委任的赔偿））。研究薪酬待遇时会考虑金融及证券行业的特

点、同类公司支付的薪酬、董事及高级管理人员须付出的时间及其职责、个人表现、公司内其他职位的雇佣条件等。

董事和监事的薪酬须经股东大会批准，高管人员的薪酬须经董事会批准。

2016 年，董事及监事收取的薪酬（除税后）（包括袍金、工资、酌定花红、界定供款福利计划供款（包括养老金）、住房及其他补贴以及其他实物福利）为人民币 910 万元。2016 年，向本公司五名最高薪酬人士支付的袍金、工资、酌定花红、界定供款福利计划供款（包括养老金）、住房及其他补贴以及其他实物福利总额约为人民币 8,101 万元。

## 十二、 社会责任履行

2016 年期间，我们共向社会捐款人民币 372 万元，全部用于捐赠给北京中金公益基金会。

作为中金公司开展慈善公益活动的平台之一，北京中金公益基金会秉承中金公司长期关注企业社会责任的企业文化，促进中金公司及其员工积极参与社会公益慈善事业。

2016 年期间，北京中金公益基金会共向七个公益机构/项目捐款人民币 3,688,000.00 元，其中：

- 北京大兴蒲公英中学中金教师发展基金：人民币 400,000.00 元，用于表彰和鼓励优秀教师、培训教师教育教学技能、支持志愿者的教学活动。
- 北京大兴蒲公英中学新校舍建设：人民币 600,000.00 元，用于捐建两间新教室，改善北京大兴蒲公英中学的办学条件。
- 湖南省古丈县山村幼儿园计划：人民币 1,372,000.00 元，用于在湖南省古丈县设立山村幼儿园，为山村幼儿园招募幼教志愿者，向志愿者提供培训机会，向全县范围内的 3-5 岁幼儿提供基本学前教育。
- 山西安家皂学校改造项目：人民币 1,026,000.00 元，用于支持山西省阳高县安家皂学校校舍改造，包括新建教室、食堂和学生宿舍等设施。
- 西藏自治区母子保健协会：人民币 200,000.00 元，用于支持开展西藏自治区乡村医生妇幼保健培训和小区妇幼健康教育培训，通过提高乡村医务人员医疗技能和偏远地区农、牧民母婴保健意识，改变藏区母婴死亡率高及儿童先天残疾的现状。
- 北京阳光爱心公益服务中心：人民币 60,000.00 元，用于资助和支持北京阳光爱心公益服务中心开展“第六届公益音乐会”。
- 北京桂馨公益基金会：人民币 30,000.00 元，用于资助和支持北京桂馨公益基金会开展公益项目，改善灾区和贫困地区师生的教学/学习条件和生活状况。



2. 除了捐款以外，中金公司和北京中金公益基金会共向壹个公益机构/项目捐赠物资，其中：

- 西藏自治区定日县卫生局：价值人民币 100,500.00 元的 15 台多普勒胎心仪和 3 台婴儿暖箱，用于帮助全县 13 个乡镇卫生院普及先进诊疗科技，改善基层医疗条件，提高医疗诊断和服务水平；
- 山西安家皂学校：价值 8,900.00 元的移动扩音机和价值 1,053.00 元的餐盘、毛巾等用品，用于学校学生的日常学习和生活。

作为中金公司开展慈善公益活动的平台之一，北京中金公益基金会秉承中金公司长期关注企业社会责任的企业文化，促进中金公司及其员工积极参与社会公益慈善事业。

3. 作为中金公司价值观中的一项重要内容，中金公司员工以实际行动践行“关爱社会”的企业文化，积极参与公益慈善活动。

- 2016 年 8 月，“真爱天使·筑梦长白山”中金亲子公益夏令营在长白山脚下成功举办。中金公益亲子夏令营致力于让家长陪伴孩子在爱与体验中成长，每一年由中金公司组织爱心家庭参与，家长带领孩子完成联合劝募，为边远地区筹建“梦想中心”，支持真爱梦想素质教育理念的推广，并在暑假自费前往当地与老师孩子们完成建设。
- 2016 年 9 月：中金公司爱心社组织中金公司员工通过北京公益服务发展促进会“西部温暖计划”向西部贫困地区捐赠过冬衣物。
- 2016 年 11 月，中金公司部分员工走访并考察湖南省古丈县山村幼儿园计划，为当地学前幼儿送去图书、玩具、学习用品等物品。
- 2016 年 12 月，中金公司在北京朝阳公园成功举行了“中金公益健走”活动，有近 200 名中金公司员工及家属、中金公司前员工、中金公司客户参与。这些参与“中金公益健走”活动的人员共为北京中金公益基金会捐款人民币 62,991.00 元。

为响应中国证监会《关于发挥资本市场作用服务国家脱贫攻坚战略的意见》和中国证券业协会《助力脱贫攻坚履行社会责任——证券公司“一司一县”结对帮扶贫困县行动倡议书》的号召，中金公司于 2016 年 11 月与湖南省古丈县人民政府达成“结对帮扶”关系，积极配合支持湖南省古丈县县委县政府的脱贫攻坚工作，从产业扶贫、公益扶贫、消费扶贫等多个方面入手，为古丈县的脱贫攻坚工作贡献一份力量。2016 年期间，中金公司在湖南省古丈县开展的“结对帮扶”工作涵盖以下三个方面：

- 产业扶贫：中金公司研究部撰写《脱贫致富从“产、城”破局--古丈县调研报告》，从产业、经济、城市建设等方面分析了古丈县的经济情况并提出建议。

- ▶ 消费扶贫：中金公司从湖南古丈茶业有限责任公司采购人民币 15,950 元茶叶产品，从湘西自治州牛角山生态农业科技开发有限公司采购人民币 450,000 元茶叶产品。
- ▶ 公益扶贫：中金公司通过北京中金公益基金会向湖南省古丈县山村幼儿园计划捐款人民币 1,372,000.00 元。

### 十三、 外部审计

本公司自 1995 年起聘用毕马威华振会计师事务所为本公司提供外部审计服务。2012 年毕马威华振会计师事务所改制为毕马威华振会计师事务所（特殊普通合伙）。

本公司 2016 年度的财务报表已经毕马威华振会计师事务所（特殊普通合伙）审计并出具无保留意见。

2016 年度审计费用为人民币 14,071,000 元，其中含因与中投证券战略重组产生的审计费用。

### 十四、 审计报告正文及经审计财务报表（不含附注）

本公司 2016 年根据财政部颁布的企业会计准则及相关准则、解释及其他有关规定编制的经审计财务报表详见附件。

中国国际金融股份有限公司

自 2016 年 1 月 1 日  
至 2016 年 12 月 31 日止年度财务报表



KPMG Huazhen LLP  
8th Floor, KPMG Tower  
Oriental Plaza  
1 East Chang An Avenue  
Beijing 100738  
China  
Telephone +86 (10) 8508 5000  
Fax +86 (10) 8518 5111  
Internet kpmg.com/cn

毕马威华振会计师事务所  
(特殊普通合伙)  
中国北京  
东长安街1号  
东方广场毕马威大楼8层  
邮政编码: 100738  
电话 +86 (10) 8508 5000  
传真 +86 (10) 8518 5111  
网址 kpmg.com/cn



## 审计报告

毕马威华振审字第 1701047 号

中国国际金融股份有限公司董事会：

我们审计了后附的第 1 页至第 158 页的中国国际金融股份有限公司 (以下简称“贵公司”) 财务报表, 包括 2016 年 12 月 31 日的合并资产负债表和资产负债表, 2016 年度的合并利润表和利润表、合并现金流量表和现金流量表、合并股东权益变动表和股东权益变动表以及财务报表附注。

### 一、管理层对财务报表的责任

编制和公允列报财务报表是贵公司管理层的责任, 这种责任包括: (1) 按照中华人民共和国财政部颁布的企业会计准则的规定编制财务报表, 并使其实现公允反映; (2) 设计、执行和维护必要的内部控制, 以使财务报表不存在由于舞弊或错误导致的重大错报。

### 二、注册会计师的责任

我们的责任是在执行审计工作的基础上对财务报表发表审计意见。我们按照中国注册会计师审计准则的规定执行了审计工作。中国注册会计师审计准则要求我们遵守中国注册会计师职业道德守则, 计划和执行审计工作以对财务报表是否不存在重大错报获取合理保证。

审计工作涉及实施审计程序, 以获取有关财务报表金额和披露的审计证据。选择的审计程序取决于注册会计师的判断, 包括对由于舞弊或错误导致的财务报表重大错报风险的评估。在进行风险评估时, 注册会计师考虑与财务报表编制和公允列报相关的内部控制, 以设计恰当的审计程序, 但目的并非对内部控制的有效性发表意见。审计工作还包括评价管理层选用会计政策的恰当性和作出会计估计的合理性, 以及评价财务报表的总体列报。

我们相信, 我们获取的审计证据是充分、适当的, 为发表审计意见提供了基础。



审计报告 (续)

毕马威华振审字第 1701047 号

三、 审计意见

我们认为，贵公司财务报表在所有重大方面按照中华人民共和国财政部颁布的企业会计准则的规定编制，公允反映了贵公司 2016 年 12 月 31 日的合并财务状况和财务状况以及 2016 年度的合并经营成果和经营成果及合并现金流量和现金流量。



毕马威华振会计师事务所(特殊普通合伙)

中国注册会计师

程海良



中国 北京

管祎铭



2017 年 3 月 22 日

中国国际金融股份有限公司  
合并及母公司资产负债表  
2016年12月31日  
(除特别注明外，金额单位：人民币元)

资产	附注	2016年		2015年	
		本集团	本公司	本集团	本公司
货币资金	6	22,121,210,176	14,521,128,597	28,486,717,019	21,606,622,634
其中：客户资金		13,557,236,851	10,998,449,931	20,589,082,845	17,758,714,046
结算备付金	7	5,100,770,109	1,736,109,298	4,248,722,171	768,940,766
其中：客户备付金		3,160,154,329	82,525,093	3,712,270,667	132,353,570
融出资金	8	3,045,177,445	2,621,195,130	3,296,432,047	2,883,148,789
以公允价值计量且其 变动计入当期损益的 金融资产	9	55,154,841,690	36,726,065,593	45,459,259,668	24,781,747,850
衍生金融资产	10	1,722,006,524	610,189,406	736,244,468	735,502,678
买入返售金融资产	11	3,939,568,791	3,045,270,301	1,556,613,621	1,400,754,885
应收款项	12	6,581,290,461	1,820,473,236	6,673,871,943	5,357,561,407
应收利息	13	480,752,367	434,951,931	478,508,038	365,866,922
存出保证金	14	1,023,609,582	1,075,203,978	517,873,149	542,279,464
可供出售金融资产	15	1,043,075,482	434,267	1,199,366,089	488,582
长期股权投资	16	550,502,725	5,082,219,496	452,647,843	3,713,712,798
固定资产	17	161,612,478	191,204,191	122,261,839	152,643,984
无形资产	18	571,063	1,263,572	1,410,550	15,808,582
递延所得税资产	19	830,089,639	737,442,581	680,324,436	593,768,715
其他资产	20	193,412,778	130,814,703	198,503,840	110,226,317
资产总计		101,948,491,310	68,733,966,280	94,108,756,721	63,029,074,373

刊载于第 14 页至第 158 页的财务报表附注为本财务报表的组成部分。

中国国际金融股份有限公司  
合并及母公司资产负债表 (续)  
2016年12月31日  
(除特别注明外，金额单位：人民币元)

负债及权益	附注	2016年		2015年	
		本集团	本公司	本集团	本公司
<b>负债</b>					
应付短期融资款	21	2,649,593,509	2,649,593,509	1,700,000,000	1,700,000,000
拆入资金	22	3,528,516,500	3,186,230,000	3,260,215,800	1,046,164,800
以公允价值计量且其变动计入当期损益的					
金融负债					
衍生金融负债	23	9,742,607,517	1,828,406,388	5,584,316,162	-
卖出回购金融资产款	10	1,676,431,070	807,708,721	1,071,011,928	714,461,871
代理买卖证券款	24	5,478,467,755	3,906,305,792	14,013,713,250	11,853,667,781
应付职工薪酬	25	17,392,360,452	11,148,640,706	25,218,051,446	17,948,609,160
应交税费	26	3,512,076,041	2,552,510,752	3,685,787,563	2,510,896,745
应付款项	5(d)	2,162,631,898	1,969,322,465	753,255,474	578,403,057
应付利息	27	17,210,855,074	7,814,831,590	14,291,765,552	5,235,638,755
应付债券	28	285,042,611	259,675,024	228,545,389	205,555,033
递延所得税负债	29	18,948,469,092	15,400,000,000	6,071,444,000	5,000,000,000
其他负债	19	40,200,254	-	31,685,238	-
	30	824,481,357	360,399,326	1,756,963,985	356,530,146
<b>负债合计</b>		<b>83,451,733,130</b>	<b>51,883,624,273</b>	<b>77,666,755,787</b>	<b>47,149,927,348</b>

刊载于第 14 页至第 158 页的财务报表附注为本财务报表的组成部分。

中国国际金融股份有限公司  
合并及母公司资产负债表 (续)  
2016年12月31日  
(除特别注明外, 金额单位: 人民币元)

负债及权益 (续)	附注	2016年		2015年	
		本集团	本公司	本集团	本公司
<b>股东权益</b>					
股本	31	2,306,669,000	2,306,669,000	2,306,669,000	2,306,669,000
其他权益工具	36	1,000,000,000	1,000,000,000	1,000,000,000	1,000,000,000
其中: 永续次级债券		1,000,000,000	1,000,000,000	1,000,000,000	1,000,000,000
资本公积	32	7,705,668,325	9,927,667,914	7,705,668,325	9,927,667,914
其他综合收益	47(b)	14,973,269	(14,517)	(226,713,016)	26,219
盈余公积	33	255,669,229	255,669,229	152,845,657	152,845,657
一般风险准备	34	1,663,056,264	1,630,307,151	1,453,076,638	1,424,660,007
未分配利润	35	5,500,908,886	1,730,043,230	4,050,454,330	1,067,278,228
<b>归属于母公司股东及其他权益</b>					
工具持有人的权益合计		18,446,944,973	16,850,342,007	16,442,000,934	15,879,147,025
少数股东权益		49,813,207	-	-	-
<b>股东权益合计</b>		<b>18,496,758,180</b>	<b>16,850,342,007</b>	<b>16,442,000,934</b>	<b>15,879,147,025</b>
<b>负债及权益总计</b>		<b>101,948,491,310</b>	<b>68,733,966,280</b>	<b>94,108,756,721</b>	<b>63,029,074,373</b>

此财务报表已于2017年3月22日获本公司董事会批准。

毕明建

首席执行官

黄劲峰

首席财务官

101

会计机构负责人



(公司盖章)

刊载于第14页至第158页的财务报表附注为本财务报表的组成部分。

中国国际金融股份有限公司  
合并及母公司利润表  
2016 年度  
(除特别注明外，金额单位：人民币元)

	附注	2016 年		2015 年	
		本集团	本公司	本集团	本公司
营业收入		7,322,336,526	4,889,999,558	8,122,239,195	6,031,477,551
手续费及佣金净收入	37	5,400,800,897	3,938,246,832	5,848,682,072	4,327,687,438
其中：经纪业务净收入		1,520,897,145	1,190,553,401	2,475,900,521	2,078,451,583
投资银行业务 净收入		3,259,108,781	2,284,902,491	2,650,422,178	1,697,559,638
资产管理业务 净收入		443,970,260	332,735,442	529,632,013	410,319,697
利息净支出	38	(305,437,259)	(293,444,273)	(74,281,371)	(39,067,362)
投资收益	39	2,142,339,302	1,486,510,673	1,930,540,193	1,521,288,372
其中：对联营和合营企业 的投资收益		55,550,187	20,992,838	103,665,364	22,316,922
公允价值变动 净(损失)/收益	40	(382,658,307)	(331,106,971)	26,461,310	147,686,662
汇兑收益		21,913,133	55,271,509	59,877,579	70,774,140
其他业务收入	41	445,378,760	34,521,788	330,959,412	3,108,301
营业支出		(5,057,383,632)	(3,611,109,888)	(5,518,161,711)	(3,999,031,401)
税金及附加	5(a)(b)	(106,235,575)	(106,173,274)	(406,279,919)	(354,281,085)
业务及管理费	42	(4,909,614,372)	(3,497,297,510)	(5,108,506,160)	(3,630,222,402)
资产减值损失	43	(41,533,685)	(7,639,104)	(3,375,632)	(14,527,914)
营业利润		2,264,952,894	1,278,889,670	2,604,077,484	2,032,446,150

刊载于第 14 页至第 158 页的财务报表附注为本财务报表的组成部分。

中国国际金融股份有限公司  
合并及母公司利润表 (续)  
2016 年度  
(除特别注明外，金额单位：人民币元)

	附注	2016 年		2015 年	
		本集团	本公司	本集团	本公司
营业利润		2,264,952,894	1,278,889,670	2,604,077,484	2,032,446,150
加：营业外收入	44	76,026,331	71,869,034	33,649,317	20,630,611
减：营业外支出	45	(11,325,304)	(8,350,701)	(17,149,401)	(9,485,065)
利润总额		2,329,653,921	1,342,408,003	2,620,577,400	2,043,591,696
减：所得税费用	46	(489,582,960)	(314,172,285)	(667,927,437)	(515,135,120)
净利润		1,840,070,961	1,028,235,718	1,952,649,963	1,528,456,576
归属于母公司股东及 其他权益工具持有人的 净利润		1,820,257,754	1,028,235,718	1,952,649,963	1,528,456,576
归属于少数股东的净利润		19,813,207	-	-	-
以后将重分类进损益的 其他综合收益的税后净额：					
可供出售金融资产 公允价值变动损益		(6,707,098)	(40,736)	49,911,753	26,219
外币报表折算差额		248,393,383	-	149,525,466	-
其他综合收益的税后净额	47(a)	241,686,285	(40,736)	199,437,219	26,219
综合收益总额		2,081,757,246	1,028,194,982	2,152,087,182	1,528,482,795
归属于母公司股东及 其他权益工具持有人的 综合收益总额		2,061,944,039	1,028,194,982	2,152,087,182	1,528,482,795
归属于少数股东的综合 收益总额		19,813,207	-	-	-
基本及稀释每股收益	56	0.76		1.12	

刊载于第 14 页至第 158 页的财务报表附注为本财务报表的组成部分。

中国国际金融股份有限公司  
合并及母公司现金流量表  
2016 年度  
(除特别注明外，金额单位：人民币元)

	附注	2016 年		2015 年	
		本集团	本公司	本集团	本公司
<b>经营活动产生的现金流量</b>					
融出资金净减少额		231,195,896	262,487,518	155,793,577	191,810,240
代理买卖证券款净增加额		-	-	10,163,787,101	9,367,917,914
收取利息、手续费及 佣金的现金		7,066,634,818	5,027,694,505	7,717,265,559	5,472,856,169
资金拆借净增加额		1,891,700,700	2,140,065,200	107,246,800	193,164,800
回购业务资金净增加额		-	-	3,897,806,155	3,742,674,533
收到其他与经营活动 有关的现金		12,316,233,610	7,955,325,468	15,250,724,377	3,612,780,375
<b>经营活动现金流入小计</b>		<b>21,505,765,024</b>	<b>15,385,572,691</b>	<b>37,292,623,569</b>	<b>22,581,204,031</b>
<b>代理买卖证券款净减少额</b>					
买卖以公允价值计量且 其变动计入当期损益 的金融工具支出的 现金净额		(7,676,523,901)	(6,799,968,454)	-	-
支付利息、手续费及 佣金的现金		(1,180,974,509)	(885,997,300)	(1,038,926,011)	(907,906,272)
回购业务资金净减少额		(10,095,003,307)	(9,601,480,266)	-	-
支付给职工以及为 职工支付的现金		(3,801,048,902)	(2,533,819,067)	(2,922,460,755)	(2,166,734,996)
支付的各项税费		(1,093,869,647)	(883,842,124)	(760,686,968)	(590,455,278)
支付其他与经营活动 有关的现金		(6,000,613,317)	(1,336,370,716)	(5,237,898,705)	(3,973,109,259)
<b>经营活动现金流出小计</b>		<b>(39,187,751,925)</b>	<b>(31,057,260,591)</b>	<b>(29,302,451,384)</b>	<b>(18,800,404,879)</b>
<b>经营活动(使用)/产生的现金 流量净额</b>	48(a)	<b>(17,681,986,901)</b>	<b>(15,671,687,900)</b>	<b>7,990,172,185</b>	<b>3,780,799,152</b>

刊载于第 14 页至第 158 页的财务报表附注为本财务报表的组成部分。

中国国际金融股份有限公司  
合并及母公司现金流量表 (续)  
2016 年度  
(除特别注明外，金额单位：人民币元)

	2016 年		2015 年	
	本集团	本公司	本集团	本公司
投资活动产生的现金流量				
收回投资收到的现金	743,702,378	-	122,951,135	-
处置可供出售金融资产及 联营企业收到的现金	52,696,072	-	262,597,073	-
收到的股息	203,943,646	-	12,876,203	-
收到其他与投资活动 有关的现金	2,378,528	318,747	-	-
投资活动现金流入小计	1,002,720,624	318,747	398,424,411	-
投资支付的现金	(803,951,808)	(1,347,513,860)	(1,067,043,221)	(517,153,726)
购建固定资产、无形资产 和其他长期资产支付的 现金	(123,336,286)	(97,109,595)	(94,831,996)	(68,522,368)
支付其他与投资活动 有关的现金	-	-	(694,360)	(548,120)
投资活动现金流出小计	(927,288,094)	(1,444,623,455)	(1,162,569,577)	(586,224,214)
投资活动产生 / (使用) 的 现金流量净额	75,432,530	(1,444,304,708)	(764,145,166)	(586,224,214)

刊载于第 14 页至第 158 页的财务报表附注为本财务报表的组成部分。



中国国际金融股份有限公司  
合并及母公司现金流量表 (续)  
2016 年度  
(除特别注明外，金额单位：人民币元)

	2016 年		2015 年	
	本集团	本公司	本集团	本公司
<b>筹资活动产生的现金流量</b>				
发行收益凭证收到的现金	11,881,870,056	11,881,870,056	3,470,000,000	3,470,000,000
发行公司债券收到的现金	8,000,000,000	8,000,000,000	-	-
发行次级债券收到的现金	5,500,000,000	5,400,000,000	2,000,000,000	2,000,000,000
发行中期票据收到的现金	3,315,600,000	-	-	-
发行股票募集资金净额	-	-	5,300,309,410	5,252,439,891
少数股东投入的现金	30,000,000	-	-	-
发行短期融资券收到的 现金	-	-	4,100,000,000	4,100,000,000
发行其他权益工具收到的 现金	-	-	1,000,000,000	1,000,000,000
银团贷款收到的现金	-	-	1,623,400,000	-
<b>筹资活动现金流入小计</b>	28,727,470,056	25,281,870,056	17,493,709,410	15,822,439,891
偿还收益凭证支付的现金	(10,932,276,547)	(10,932,276,547)	(1,870,000,000)	(1,870,000,000)
偿还次级债券支付的现金	(3,000,000,000)	(3,000,000,000)	-	-
偿还银团贷款支付的现金	(1,623,400,000)	-	-	-
偿还美元债券支付的现金	(1,094,148,000)	-	-	-
偿还短期融资券支付的 现金	-	-	(4,900,000,000)	(4,900,000,000)
分配利润或偿付 利息支付的现金	(566,557,349)	(461,843,842)	(352,555,403)	(267,904,626)
支付其他与筹资活动 有关的现金	(7,733,050)	(2,022,379)	(11,202,668)	(2,690,113)
<b>筹资活动现金流出小计</b>	(17,224,114,946)	(14,396,142,768)	(7,133,758,071)	(7,040,594,739)
<b>筹资活动产生的现金流量净额</b>	11,503,355,110	10,885,727,288	10,359,951,339	8,781,845,152

刊载于第 14 页至第 158 页的财务报表附注为本财务报表的组成部分。

中国国际金融股份有限公司  
合并及母公司现金流量表 (续)  
2016 年度  
(除特别注明外，金额单位：人民币元)

	2016 年		2015 年	
	本集团	本公司	本集团	本公司
汇率变动对现金及现金等价物的影响	425,879,608	55,271,509	271,212,046	70,774,140
现金及现金等价物净(减少)/增加额	48(b) (5,677,319,653)	(6,174,993,811)	17,857,190,404	12,047,194,230
加：年初现金及现金等价物余额	32,293,553,397	22,307,855,218	14,436,362,993	10,260,660,988
年末现金及现金等价物余额	48(c) <u>26,616,233,744</u>	<u>16,132,861,407</u>	<u>32,293,553,397</u>	<u>22,307,855,218</u>

刊载于第 14 页至第 158 页的财务报表附注为本财务报表的组成部分。

中国国际金融股份有限公司  
合并股东权益变动表  
2016 年度  
(除特别注明外，金额单位：人民币元)

	归属于母公司股东及其他权益工具持有人的权益							少数股东权益	权益合计	
	股本 (附注 31)	其他权益工具 (附注 36)	资本公积 (附注 32)	其他综合收益 (附注 47)	盈余公积 (附注 33)	一般风险准备 (附注 34)	未分配利润 (附注 35)			小计
2016 年 1 月 1 日余额	2,306,669,000	1,000,000,000	7,705,668,325	(226,713,016)	152,845,657	1,453,076,638	4,050,454,330	16,442,000,934	-	16,442,000,934
本年增减变动金额										
1. 综合收益总额	-	-	-	241,686,285	-	-	1,820,257,754	2,061,944,039	19,813,207	2,081,757,246
2. 股本变动										
- 少数股东投入资本	-	-	-	-	-	-	-	-	30,000,000	30,000,000
3. 利润分配										
- 提取盈余公积	-	-	-	-	102,823,572	-	(102,823,572)	-	-	-
- 提取一般风险准备	-	-	-	-	-	209,979,626	(209,979,626)	-	-	-
- 向永续次级债券持有人分配	-	-	-	-	-	-	(57,000,000)	(57,000,000)	-	(57,000,000)
上述 1 至 3 项小计	-	-	-	241,686,285	102,823,572	209,979,626	1,450,454,556	2,004,944,039	49,813,207	2,054,757,246
2016 年 12 月 31 日余额	2,306,669,000	1,000,000,000	7,705,668,325	14,973,269	255,669,229	1,663,056,264	5,500,908,886	18,446,944,973	49,813,207	18,496,758,180

刊载于第 14 页至第 158 页的财务报表附注为本财务报表的组成部分。

中国国际金融股份有限公司  
合并股东 / 所有者权益变动表 (续)  
2015 年度  
(除特别注明外, 金额单位: 人民币元)

	归属于母公司股东及其他权益工具持有人的权益									
	股本 (附注 31)	其他权益工具 (附注 36)	资本公积 (附注 32)	其他综合收益 (附注 47)	盈余公积 (附注 33)	一般风险准备 (附注 34)	未分配利润 (附注 35)	小计	少数股东权益	权益合计
2015 年 1 月 1 日余额	1,667,473,000	-	26,474,648	(423,508,861)	473,400,427	1,142,350,315	5,106,056,187	7,992,245,716	-	7,992,245,716
本年增减变动金额										
1. 综合收益总额	-	-	-	199,437,219	-	-	1,952,649,963	2,152,087,182	-	2,152,087,182
2. 实收资本 / 股本变动										
- 发行 H 股股票	639,196,000	-	4,661,113,410	-	-	-	-	5,300,309,410	-	5,300,309,410
3. 利润分配										
- 提取盈余公积	-	-	-	-	152,845,657	-	(152,845,657)	-	-	-
- 提取一般风险准备	-	-	-	-	-	310,726,323	(310,726,323)	-	-	-
4. 发行永续次级债券	-	1,000,000,000	-	-	-	-	-	1,000,000,000	-	1,000,000,000
5. 转制为股份公司	-	-	3,020,721,641	(2,641,374)	(473,400,427)	-	(2,544,679,840)	-	-	-
6. 其他	-	-	(2,641,374)	-	-	-	-	(2,641,374)	-	(2,641,374)
上述 1 至 6 项小计	639,196,000	1,000,000,000	7,679,193,677	196,795,845	(320,554,770)	310,726,323	(1,055,601,857)	8,449,755,218	-	8,449,755,218
2015 年 12 月 31 日余额	2,306,669,000	1,000,000,000	7,705,668,325	(226,713,016)	152,845,657	1,453,076,638	4,050,454,330	16,442,000,934	-	16,442,000,934

刊载于第 14 页至第 158 页的财务报表附注为本财务报表的组成部分。

中国国际金融股份有限公司  
 母公司股东权益变动表  
 2016 年度  
 (除特别注明外，金额单位：人民币元)

	股本 (附注 31)	其他权益工具 (附注 36)	资本公积 (附注 32)	其他综合收益 (附注 47)	盈余公积 (附注 33)	一般风险准备 (附注 34)	未分配利润 (附注 35)	权益合计
2016 年 1 月 1 日余额	2,306,669,000	1,000,000,000	9,927,667,914	26,219	152,845,657	1,424,660,007	1,067,278,228	15,879,147,025
本年增减变动金额								
1. 综合收益总额	-	-	-	(40,736)	-	-	1,028,235,718	1,028,194,982
2. 利润分配								
- 提取盈余公积	-	-	-	-	102,823,572	-	(102,823,572)	-
- 提取一般风险准备	-	-	-	-	-	205,647,144	(205,647,144)	-
- 向永续次级债券持有人分配	-	-	-	-	-	-	(57,000,000)	(57,000,000)
上述 1 至 2 小计	-	-	-	(40,736)	102,823,572	205,647,144	662,765,002	971,194,982
2016 年 12 月 31 日余额	2,306,669,000	1,000,000,000	9,927,667,914	(14,517)	255,669,229	1,630,307,151	1,730,043,230	16,850,342,007

刊载于第 14 页至第 158 页的财务报表附注为本财务报表的组成部分。

中国国际金融股份有限公司  
 母公司股东 / 所有者权益变动表 (续)  
 2015 年度  
 (除特别注明外，金额单位：人民币元)

	<u>股本 / 实收资本</u> (附注 31)	<u>其他权益工具</u> (附注 36)	<u>资本公积</u> (附注 32)	<u>其他综合收益</u> (附注 47)	<u>盈余公积</u> (附注 33)	<u>一般风险准备</u> (附注 34)	<u>未分配利润</u> (附注 35)	<u>权益合计</u>
2015 年 1 月 1 日余额	1,667,473,000	-	2,296,343,756	2,641,374	473,400,427	1,118,968,691	2,542,038,465	8,100,865,713
本年增减变动金额								
1. 综合收益总额	-	-	-	26,219	-	-	1,528,456,576	1,528,482,795
2. 实收资本 / 股本变动								
- 发行 H 股股票	639,196,000	-	4,613,243,891	-	-	-	-	5,252,439,891
3. 利润分配								
- 提取盈余公积	-	-	-	-	152,845,657	-	(152,845,657)	-
- 提取一般风险准备	-	-	-	-	-	305,691,316	(305,691,316)	-
4. 发行永续次级债券	-	1,000,000,000	-	-	-	-	-	1,000,000,000
5. 转制为股份公司	-	-	3,020,721,641	(2,641,374)	(473,400,427)	-	(2,544,679,840)	-
6. 其他	-	-	(2,641,374)	-	-	-	-	(2,641,374)
上述 1 至 6 小计	639,196,000	1,000,000,000	7,631,324,158	(2,615,155)	(320,554,770)	305,691,316	(1,474,760,237)	7,778,281,312
2015 年 12 月 31 日余额	2,306,669,000	1,000,000,000	9,927,667,914	26,219	152,845,657	1,424,660,007	1,067,278,228	15,879,147,025

刊载于第 14 页至第 158 页的财务报表附注为本财务报表的组成部分。